

Isolatie



# Kooltherm<sup>®</sup> K8 (D) Spouwplaat

Verwerkingsvoorschriften



Vezelvrije  
kern

  
**Kingspan**<sup>®</sup>

---

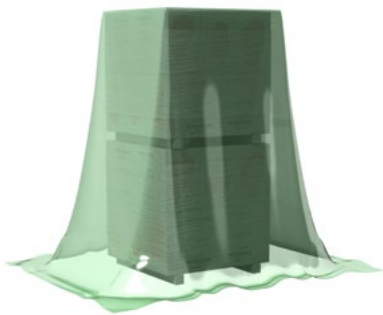
# Verwerkingsvoorschriften

---

## Conformiteit

- Het correct toepassen en aanbrengen van de juiste producten heeft niet alleen effect op de (energie)prestatie van het gebouw, maar kan ook invloed hebben op bijvoorbeeld de (brand)veiligheid en bruikbaarheid van het gebouw
- Zorg dat alle toegepaste producten overeenkomen met de voorgeschreven producten in bijvoorbeeld detailtekeningen en bestek
- Zorg dat alle toegepaste producten worden aangebracht volgens de detailtekeningen en conform de voorschriften van de desbetreffende fabrikant
- Neem bij vragen of twijfel contact op met de verantwoordelijke ontwerper en/of adviseur van het gebouw

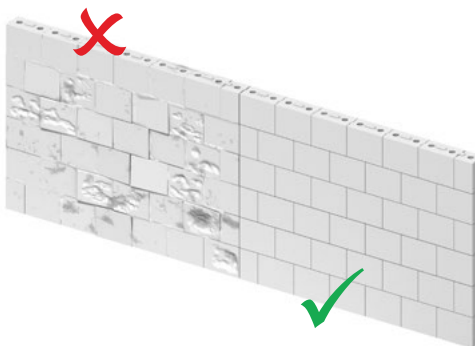
## Transport en opslag



- Let op: het verpakkingsmateriaal waarin de isolatie wordt aangeleverd is niet waterdicht
- Droog transporteren en opslaan, bij voorkeur binnen
- Zorg dat de isolatie kan ventileren tijdens opslag
- Voldoende ondersteund en vlak
- Vrij van de grond
- Plaats geen gewicht of voorwerpen op de Kooltherm® isolatieplaten om beschadiging te voorkomen

---

## Ondergrond



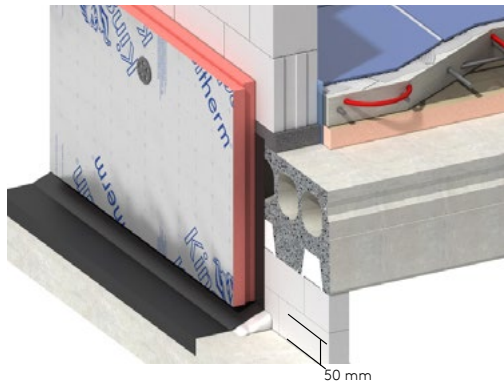
- Schoon (verwijder eventuele cementbaarden en/of overtollige lijmresten)
- Droog
- Vlak (egaliseer indien nodig het oppervlak)
- Realiseer de luchtdichting tijdens de ruwbouwfase, voordat de isolatieplaten worden aangebracht

---

# Verwerkingsvoorschriften

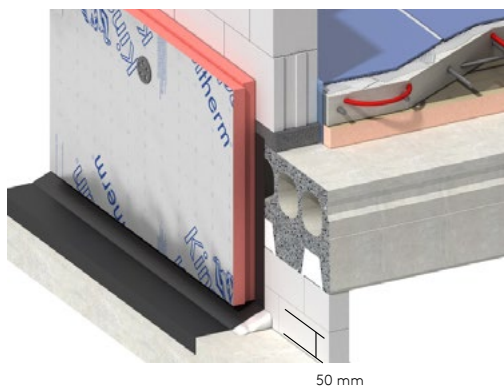
---

## Sponing



- Plaats de sponning naar buiten afwaterend om inwatering te voorkomen

## Vrij van de fundering



- Houd isolatieplaten minimaal 50 mm vrij van de bovenkant van de fundering

---

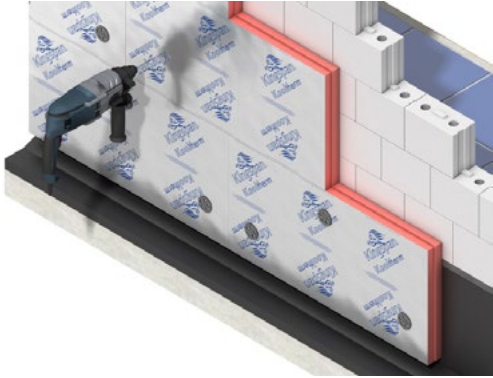
## Waterpas



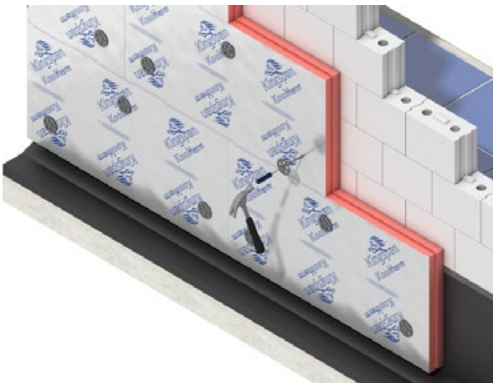
- Breng eerste laag isolatieplaten waterpas aan
- Hiervoor is o.a. een slag- of smetlijn een handig hulpmiddel

# Verwerkingsvoorschriften

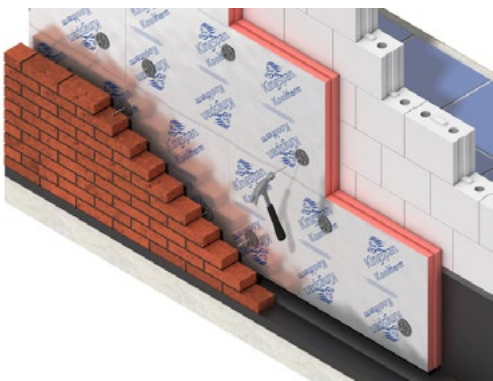
## Bevestiging



- Het exacte aantal ankers per m<sup>2</sup> is afhankelijk van verschillende factoren zoals spouwbreedte, gevelhoogte, windgebied e.d. en wordt bepaald op basis van een berekening of door opgave van de constructeur (ankers gelijkmatig verdeeld over de isolatieplaten)
- Boor circa 100 - 150 mm uit de rand van de isolatieplaat
- Boor op de lagenmaat (voorkomt verbuigen van het anker)
- Gebruik minimaal 3 isolatiepluggen per isolatieplaat (gelijkmatig verdeeld over de isolatieplaat)
- Gebruik bij passtukken die kleiner of gelijk zijn aan een halve isolatieplaat minimaal 2 isolatiepluggen per passtuk (gelijkmatig verdeeld over het passtuk)
- Gebruik bij passtukken die groter zijn dan een halve isolatieplaat minimaal 3 isolatiepluggen per passtuk (gelijkmatig verdeeld over het passtuk)



- Plaats een kunststof isolatieplug (zorgt voor tijdelijke fixatie)
- Gebruik voor het aanbrengen van de kunststof isolatieplug een inslaghulpstuk



- Metsel het buitenblad tot de hoogte van de isolatieplug
- Plaats het spouwanker in de isolatieplug door middel van een slagpijpe en een hamer
- Metsel door tot de volgende isolatieplug

De Kooltherm® K8 (D) Spouwplaat kunt u in combinatie met elk gewenst spouwanker toepassen. Wij adviseren om RVS spouwankers toe te passen. Dit reduceert de koudebruggen en is in de meeste gevallen zelfs verplicht, raadpleeg hiervoor de EN 1996 (ook bekend als Eurocode 6: Design of masonry structures).

---

# Verwerkingsvoorschriften

---

## Halfsteensverband



- Breng isolatieplaten verspringend (halfsteensverband) aan
- Lange zijde bij voorkeur horizontaal
- Goed sluitend tegen binnenspouwblad
- Goed aaneengesloten aanbrengen, valspecie en andere verontreinigingen van de aansluitnaden verwijderen

## Op maat maken



- Zaag op maat met een fijn getande handzaag of cirkelzaag
- Volg bij zaagwerk de desbetreffende veiligheidsmaatregelen altijd met zorg op (meer informatie in onze productveiligheidsinformatiebladen)
- Voer kleine aanpassingen zoals inkepingen met een scherp mes of isolatie-mes uit
- Bewerk de isolatieplaten altijd zo nauwkeurig mogelijk om de isolatiewaarde van de constructie te waarborgen

---

## Aansluitingen



- Realiseer de luchtdichting tijdens de ruwbouwfase, voordat de isolatieplaten worden aangebracht
- Plaats de isolatieplaten zo strak mogelijk tegen aansluitingen zoals bijvoorbeeld kozijnen
- Houd voldoende ruimte wanneer een strakke aansluiting niet mogelijk is, vul ontstane naden of openingen (ca. 15 mm) volledig op (diepte en breedte) met isolatieschuim uit bussen (bij voorkeur elastisch blijvend pur-schuim)
- Volg hierbij de verwerkingsvoorschriften van de leverancier van het isolatieschuim op

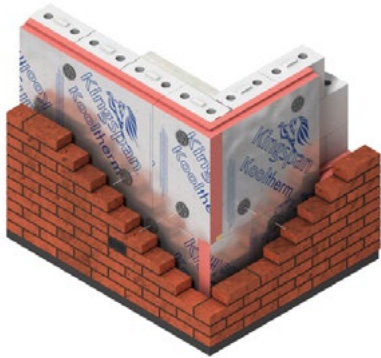


---

# Verwerkingsvoorschriften

---

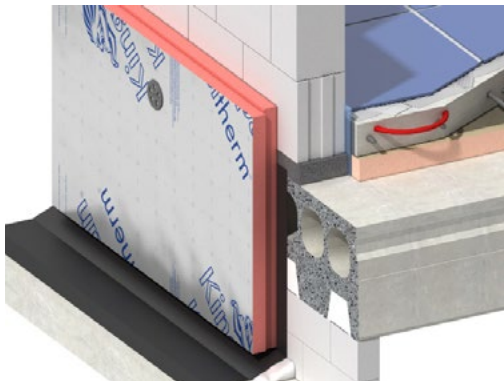
## Hoekaansluiting



- Breng de isolatieplaten vertand aan
- Plaats de isolatieplaten zo strak mogelijk tegen elkaar
- Boor circa 100 - 150 mm uit de rand van de isolatieplaat
- Boor op voldoende afstand uit de hoek om beschadiging van de draagmuur te voorkomen
- Gebruik bij passtukken die kleiner of gelijk zijn aan een halve isolatieplaat minimaal 2 isolatiepluggen per passtuk (gelijkmatig verdeeld over het passtuk)
- Gebruik bij passtukken die groter zijn dan een halve isolatieplaat minimaal 3 isolatiepluggen per passtuk (gelijkmatig verdeeld over het passtuk)
- Houd voldoende ruimte wanneer een strakke aansluiting niet mogelijk is, vul ontstane naden of openingen (ca. 15 mm) volledig op (diepte en breedte) met isolatieschuim uit bussen (bij voorkeur elastisch blijvend pur-schuim)
- Volg hierbij de verwerkingsvoorschriften van de leverancier van het isolatieschuim op

---

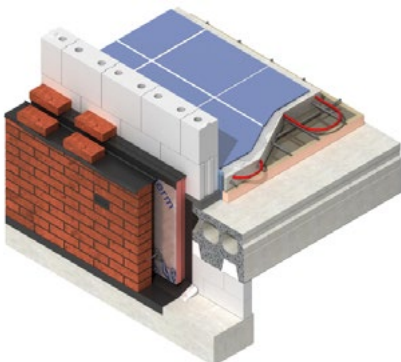
## Luchtspouw



- Voorkom vochtdoorslag
- Zorg voor voldoende luchtspouw
- De effectieve luchtspouw wordt bepaald door het ontwerpdetail en de nauwkeurigheid van werken
- Effectieve luchtspouw  $\geq 20$  mm
- Voorkom dat valspegel een brug vormt tussen de isolatieplaten en het buitenblad

---

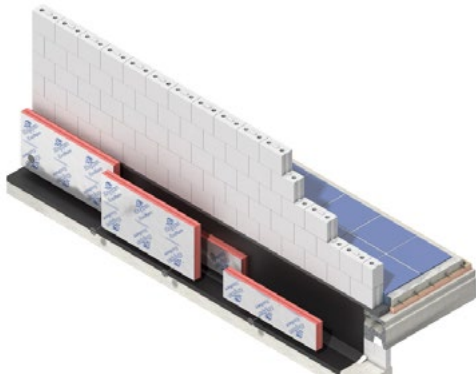
## Werkonderbreking



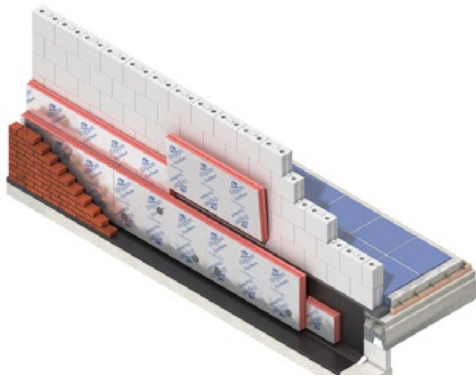
- Verwerk de isolatieplaten droog
- Bescherm tijdens werkonderbrekingen de isolatieplaten tegen weersinvloeden
- Bescherming kan bijvoorbeeld met een afdekzeil, folie of een steigerplank
- LET OP: Maximaal 4 weken beperkte blootstelling aan weersinvloeden, daarna moeten de isolatieplaten volledig beschermd zijn

# Verwerkingsvoorschriften

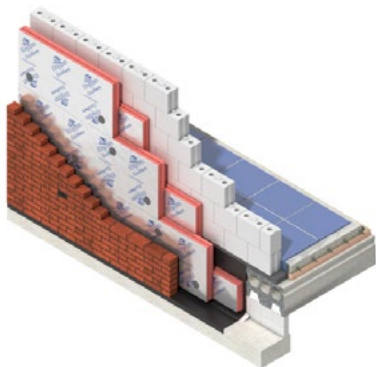
## Dubbellaags



- Zaag de isolatieplaten in de breedterichting door het midden, hierdoor ontstaan isolatieplaten van 1200 x 300 mm
- Plaats deze verzaagde isolatieplaten als eerste rij horizontaal (waterpas) tegen het binnenspouwblad
- Plaats de sponning naar buiten afwaterend om inwatering te voorkomen
- Boor in het midden van de plaat een gat tot in het binnenspouwblad
- Bevestig de eerste rij d.m.v. een kunststof isolatieplug (hierdoor worden de isolatieplaten tijdelijk voldoende gefixeerd)
- De eerste rij kan ook tijdelijk worden vastgezet met lijm



- Plaats de tweede laag isolatieplaten horizontaal (waterpas) verspringend in zogenaamd halfsteensverband tegen de eerste laag
- Plaats de sponning naar buiten afwaterend om inwatering te voorkomen
- Bevestig de tweede laag isolatie door de eerste laag in eerste instantie alleen onderin de plaat d.m.v. kunststof isolatiepluggen
- Breng de volgende rij isolatieplaten van de eerste laag aan (schuif de platen goed sluitend achter de platen van de tweede laag)



- Bevestig vervolgens de platen van de tweede laag (eerste rij) in de bovenzijde van de plaat
- Isoleer verder op de manier zoals hierboven is beschreven
- Voor de resterende verwerkingsvoorschriften zie de eerder omschreven punten

## Technisch advies



Bij vragen over de toepassing van de Kooltherm® K8 (D) Spouwplaat, kunt u contact opnemen met de technische afdeling van Kingspan Insulation.

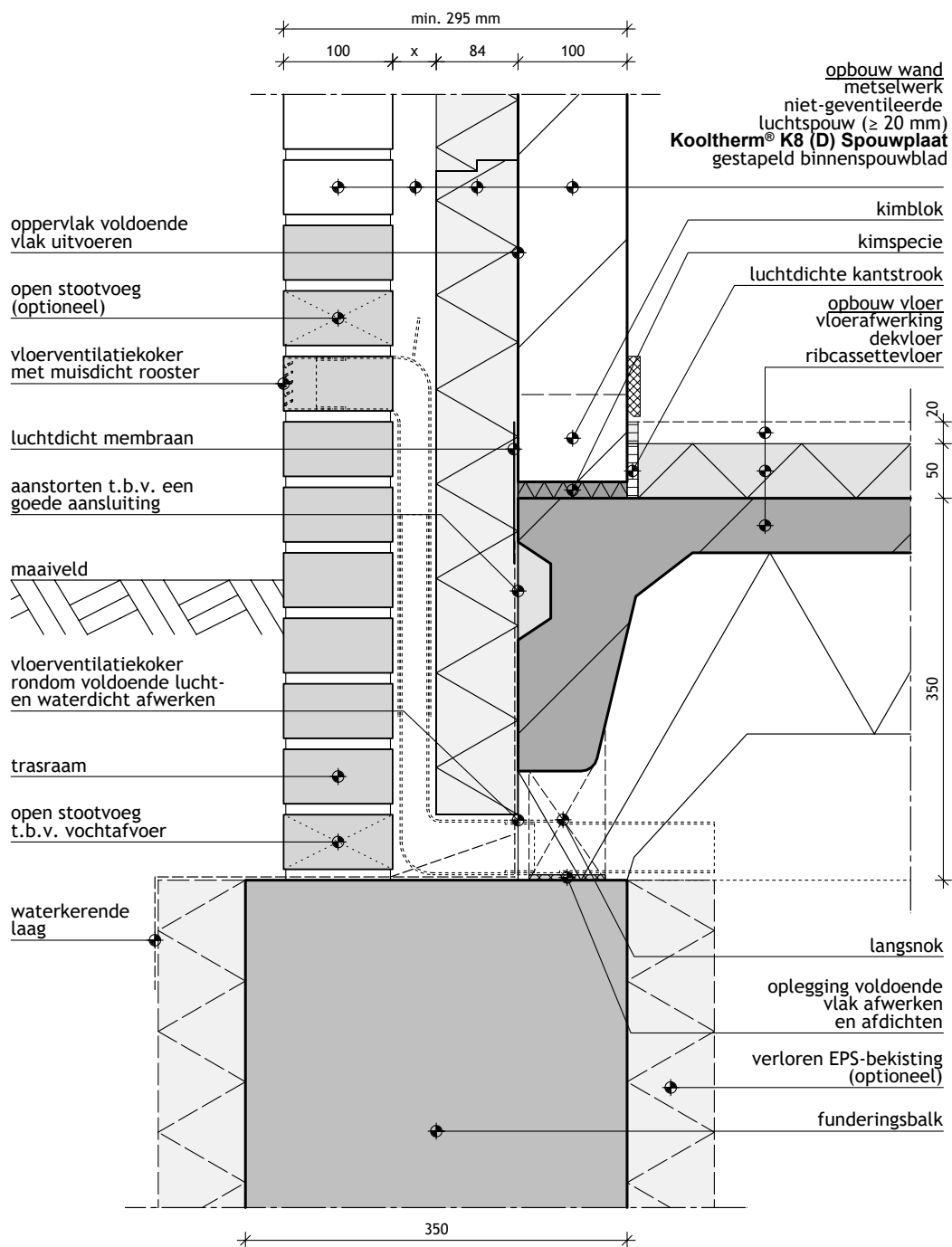
T: 0800 25 25 252

E: [techline@kingspaninsulation.nl](mailto:techline@kingspaninsulation.nl)

# Productdetails

## Kingspan Insulation - bouwdetail 008

Fundering met buitenwand (langsgevel)

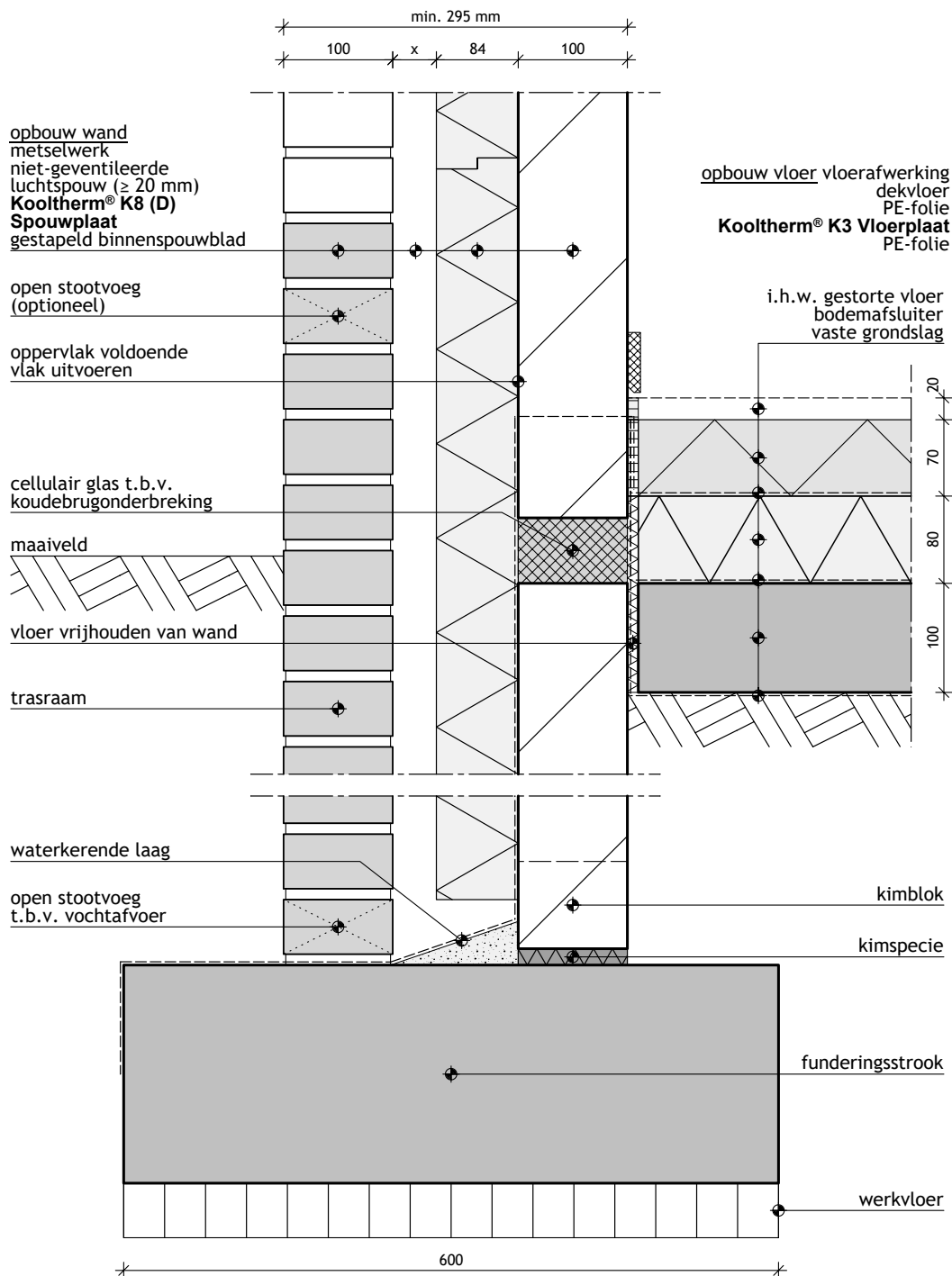




# Productdetails

## Kingspan Insulation - bouwdetail 010

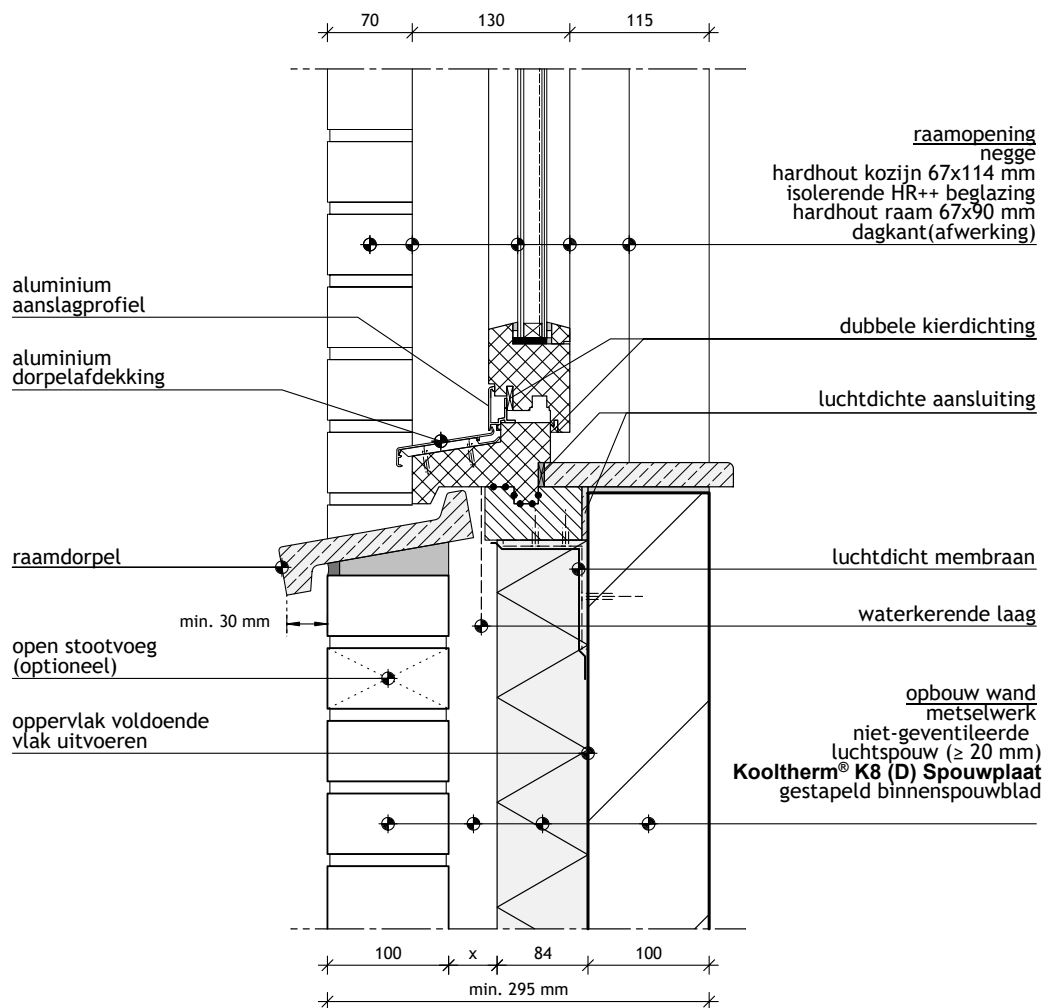
Fundering met buitenwand (langsgevel)



# Productdetails

## Kingspan Insulation - bouwdetail 014

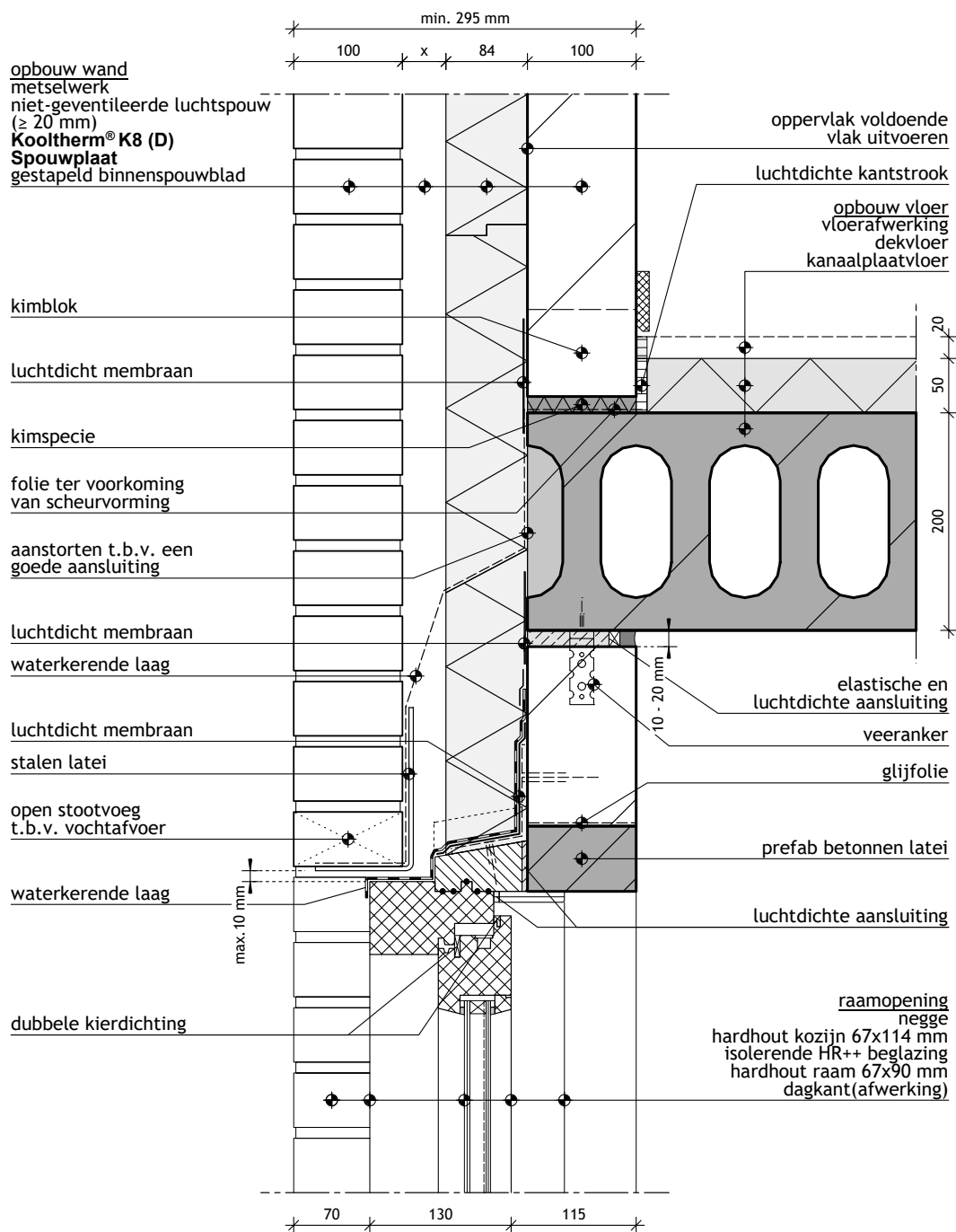
Buitenwand met raamopening (onderaansluiting langsgevel)



# Productdetails

## Kingspan Insulation - bouwdetail 015

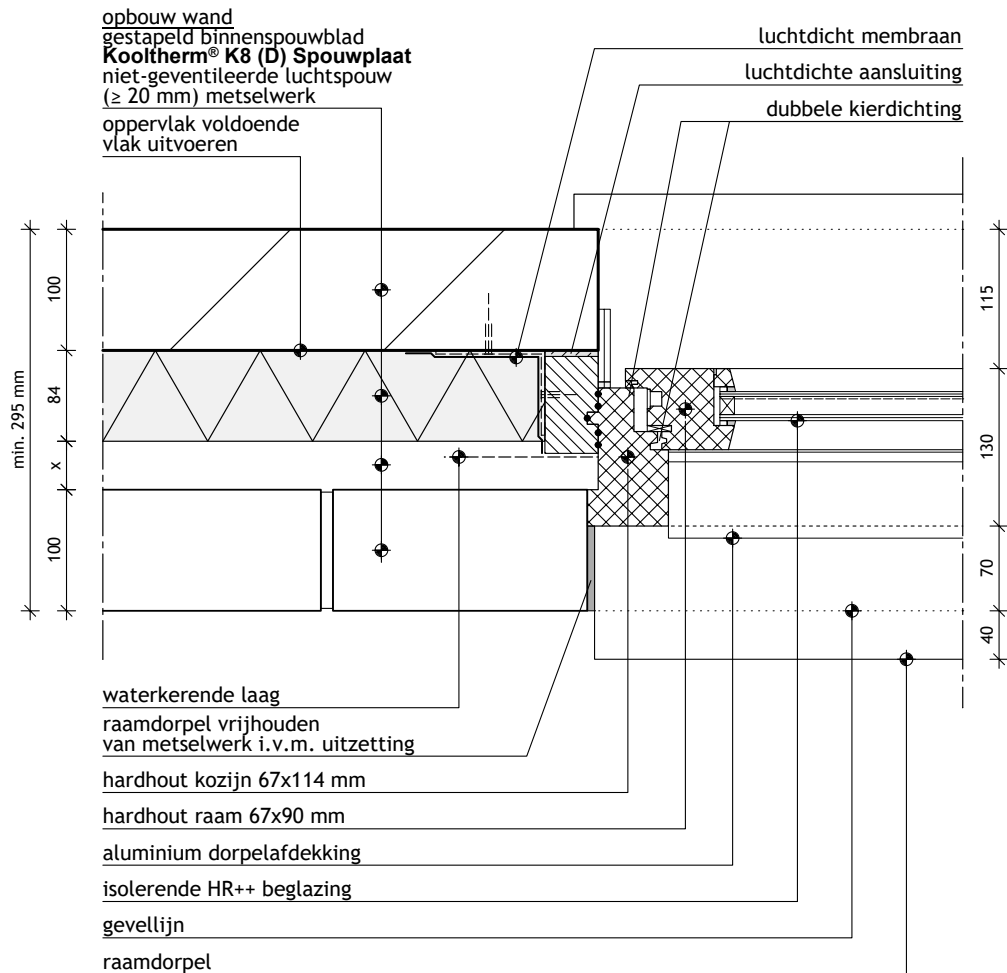
Buitenwand met raamopening en verdiepingsvloer (bovenaansluiting langsgevel)



# Productdetails

## Kingspan Insulation - bouwdetail 016

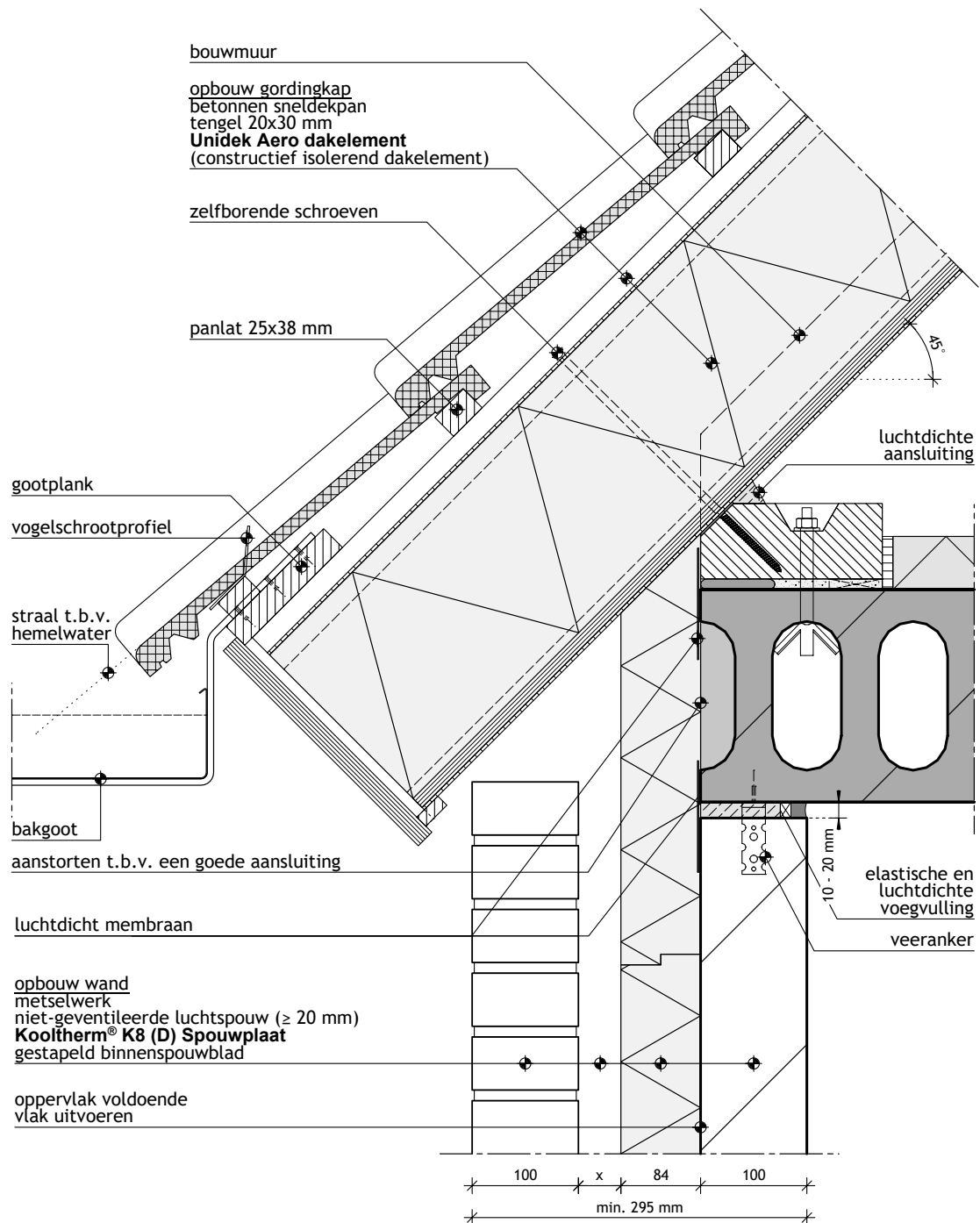
Buitenwand met raamopening (zijaansluiting langsgevel)



# Productdetails

## Kingspan Insulation - bouwdetail 024

Hellend dak met buitenwand (gootzijde langsgevel)

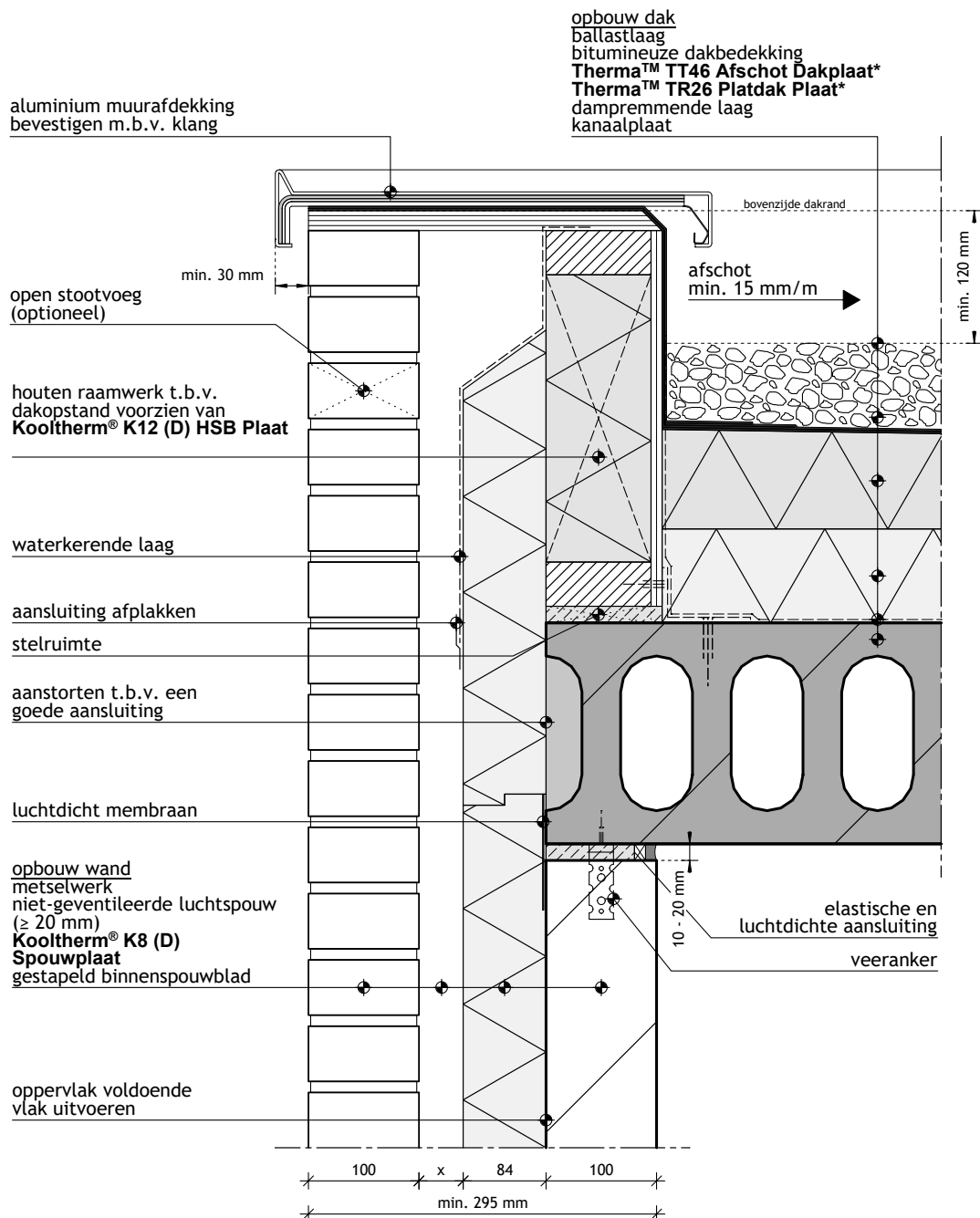




# Productdetails

## Kingspan Insulation - bouwdetail 026

Plat dak met buitenwand (langsgevel)



Kingspan Insulation bouwdetails ontwikkeld door Archidat Bouwformatie - bouwdetails.bouwformatie.nl

---

# Aandachtspunten

---

Deze checklist geldt als vrijblijvend hulpmiddel bij het verwerken van isolatieplaten in een spouwmuurconstructie.

**Controleer onder andere de volgende punten:**

Pakken/platen zorgvuldig en vrij van de grond opgeslagen	✓
Pakken/platen beschermd tegen weersinvloeden	✓
Binnenspouwblad vlak	✓
Kooltherm® K8 (D) platen onbeschadigd verwerkt	✓
Sponning naar buiten afwaterend	✓
Kooltherm® K8 (D) platen minimaal 50 mm vrij van de fundering	✓
Aansluiting langsnaden Kooltherm® K8 (D) platen onderling	✓
Aansluiting kopse naden Kooltherm® K8 (D) platen onderling	✓
Kooltherm® K8 (D) platen verspringend (halfsteensverband) aangebracht	✓
Aansluiting Kooltherm® K8 (D) platen op het binnenblad (geen convectie)	✓
Goede hoekaansluitingen	✓
Goede aansluiting Kooltherm® K8 (D) platen op overige bouwdelen	✓
Geen thermische bruggen in luchtspouw aanwezig	✓
Voldoende effectieve luchtspouw	✓
Minimale aantal isolatiepluggen/ankers per m <sup>2</sup>	✓
Kooltherm® K8 (D) platen op minimaal 3 punten gelijkmatig verdeeld bevestigd	✓
Pasplaten voldoende bevestigd (min. 2 bevestigigers per plaat)	✓
Aangebrachte Kooltherm® K8 (D) platen beschermd tegen weersinvloeden	✓

---

# Contact Details

---

## Hoofdkantoor

Kingspan Insulation B.V.  
Lorentzstraat 1  
7102 JH Winterswijk

T: +31 (0)543 543 210  
E: [info@kingspaninsulation.nl](mailto:info@kingspaninsulation.nl)  
[www.kingspaninsulation.nl](http://www.kingspaninsulation.nl)

---

## Sales & Services

Kingspan Insulation B.V.  
Lingewei 8  
4004 LL Tiel


### Internal Sales

T: 0800 54 64 777  
E: [info@kingspaninsulation.nl](mailto:info@kingspaninsulation.nl)

### Customer Service

T: 0800 54 64 776  
E: [info@kingspaninsulation.nl](mailto:info@kingspaninsulation.nl)

 **Techline**  
(technische vragen en berekeningen)  
T: 0800 25 25 252  
E: [techline.nl@kingspan.com](mailto:techline.nl@kingspan.com)

 **Tapered**  
(legplannen en ontwerpen voor platdak)  
T: 0800 25 25 252  
E: [tapered.nl@kingspan.com](mailto:tapered.nl@kingspan.com)

De fysische en chemische eigenschappen van de producten van Kingspan Insulation vertegenwoordigen gemiddelde waarden verkregen door testen in overeenstemming met algemeen aanvaarde normen en zijn onderhevig aan standaard toleranties. Kingspan Insulation behoudt zich het recht voor om productspecificaties en diktes zonder voorafgaande kennisgeving te wijzigen.

De informatie, berekeningen, technische details en verwerkingsvoorschriften in enig document of advies worden te goeder trouw gegeven en zijn alleen van toepassing op het gebruik dat de context wordt beschreven. Zij zijn gebaseerd op de aan ons verstrekte informatie. Kingspan Insulation is niet aansprakelijk voor schade in geval van foutieve en/of onvolledig verstrekte informatie. Bovendien garandeert Kingspan Insulation geen bepaald resultaat.

De afbeeldingen in enig document of advies zijn slechts bedoeld om een algemene indruk te geven van het uiterlijk van de producten en tonen een van de verschillende toepassingsmogelijkheden.

Kingspan Insulation garandeert niet dat de getoonde toepassingen in overeenstemming zijn met de geldende (lokale) voorschriften in het land van gebruik, geschikt zijn voor uw doel of het door u beoogde gebruik. Aanbevelingen voor gebruik dienen altijd geverifieerd te worden op geschiktheid en conformiteit met de actuele eisen, specificaties en eventueel van toepassing zijnde wet- en regelgeving. Voor andere toepassingen of gebruiksomstandigheden biedt Kingspan Insulation een technische service afdeling, waarvan advies ingewonnen dient te worden voor toepassingen van Kingspan Insulation producten die niet specifiek beschreven zijn.

Kingspan Insulation geeft geen claims, verklaringen of garanties, hetzij expliciet of impliciet, met betrekking tot het gebruik, de veiligheid, betrouwbaarheid, duurzaamheid en prestaties van al haar producten, tenzij expliciet vermeld. Verder aanvaardt Kingspan Insulation geen enkele aansprakelijkheid voor het gebruik, de veiligheid, betrouwbaarheid, duurzaamheid en prestaties van een van onze producten, tenzij uitdrukkelijk schriftelijk overeengekomen.

Controleer of uw exemplaar van onze literatuur actueel is door contact op te nemen met de marketingafdeling van Kingspan Insulation.

