

Isolatie



# Kooltherm<sup>®</sup> K15

## Vliesgevelplaat

Verwerkingsvoorschriften



Vezelvrije  
kern

  
**Kingspan**<sup>®</sup>

---

# Verwerkingsvoorschriften

---

## Conformiteit

- Het correct toepassen en aanbrengen van de juiste producten heeft niet alleen effect op de (energie)prestatie van het gebouw, maar kan ook invloed hebben op bijvoorbeeld de (brand)veiligheid en bruikbaarheid van het gebouw
- Zorg dat alle toegepaste producten overeenkomen met de voorgeschreven producten in bijvoorbeeld detailtekeningen en bestek
- Zorg dat alle toegepaste producten worden aangebracht volgens de detailtekeningen en conform de voorschriften van de desbetreffende fabrikant
- Neem bij vragen of twijfel contact op met de verantwoordelijke ontwerper en/of adviseur van het gebouw

---

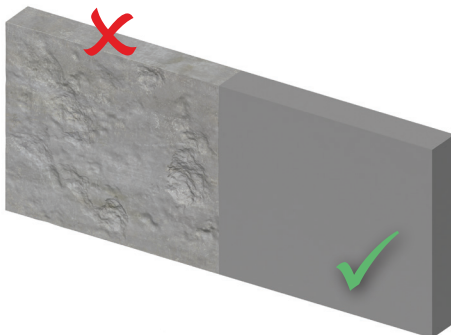
## Transport en opslag



- Let op: het verpakkingsmateriaal waarin de isolatie wordt aangeleverd is niet waterdicht
- Droog transporteren en opslaan, bij voorkeur binnen
- Zorg dat de isolatie kan ventileren tijdens opslag
- Voldoende ondersteund en vlak
- Vrij van de grond
- Plaats geen gewicht of voorwerpen op de Kooltherm® isolatieplaten om beschadiging te voorkomen

---

## Ondergrond



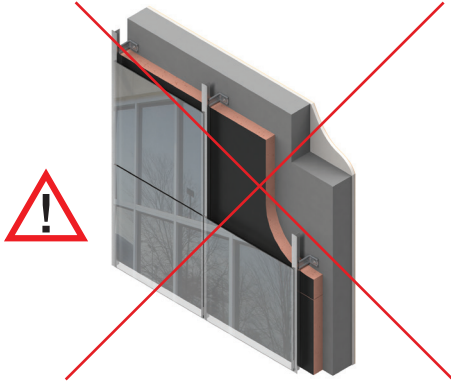
- Schoon
- Droog
- Vlak (egaliseer indien nodig het oppervlak)
- Realiseer de luchtdichting tijdens de ruwbouwfase, voordat de isolatieplaten worden aangebracht

---

# Verwerkingsvoorschriften

---

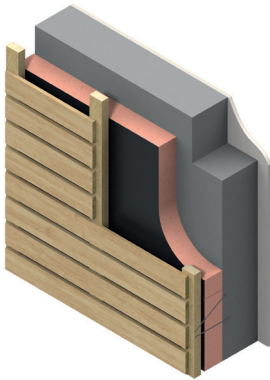
## Glazen gevelbekleding



- Bij glazen gevelbekleding dienen er specifieke verwerkingsregels in acht genomen te worden
- Neem contact op met de Technische Service Afdeling voor meer informatie

---

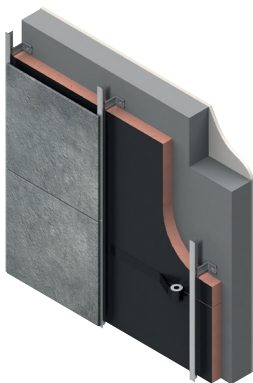
## Open gevelbekleding



- De Kooltherm® K15 Vliesgevelplaat kan zonder waterkerende dampopen folie toegepast worden, indien de volgende regels van toepassing zijn:
  - zeer beperkte waterbelasting
  - max. naadbreedte van de gevelbekleding van 15 mm met een max. totale gevelopening van 5% per m<sup>2</sup>
- Voorkom rechtstreekse afwatering over het isolatiemateriaal, denk hierbij aan de afwatering van bijvoorbeeld raampartijen
- LET OP:  
Maximaal 4 weken beperkte blootstelling aan weersinvloeden, daarna moeten de isolatieplaten volledig beschermd zijn
- Neem contact op met de Technische Service Afdeling voor meer informatie

---

## Gebruik van tape



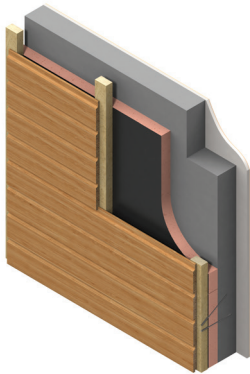
- Voorzie alle aansluitingen, ook isolatieplaten onderling, van tape
- Volg hierbij de verwerkingsvoorschriften van de leverancier van de tape op
- Plaats de tape tegelijkertijd met de plaatsing van het isolatiemateriaal
- Gebruik bij horizontale naden een dampopen tape en bij verticale naden, hoek- en overige aansluitingen een brandveilige tape
- Controleer of de brandeigenschappen van de tape voldoen aan de gestelde eisen
- Neem contact op met de Technische Service Afdeling voor meer informatie

---

# Verwerkingsvoorschriften

---

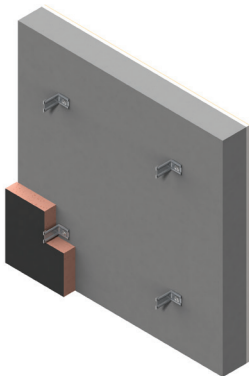
## 1. Gevelschroeven



- Isolatie wordt sluitend aangebracht op de draagmuur
- De houten onderconstructie wordt door middel van gevelschroeven door de isolatielaag in de draagmuur gemonteerd
- Vervolgens wordt het gevelbekledingssysteem aan de houten onderconstructie gemonteerd
- Uitgebreide verwerkingsvoorschriften zijn te vinden vanaf pagina 5

---

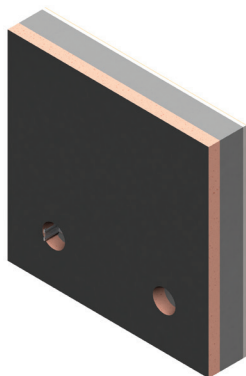
## 2. Draagsteen reeds geplaatst



- De draagsteunen zijn reeds gemonteerd
- De isolatie wordt over/ tussen de draagsteunen bevestigd
- Vervolgens wordt het gevelbekledingssysteem verder opgebouwd
- Uitgebreide verwerkingsvoorschriften zijn te vinden vanaf pagina 17

---

## 3. Draagsteen later geplaatst



- Isolatie wordt sluitend aangebracht op de draagmuur
- Sparingen worden in de isolatie aangebracht
- Draagsteunen worden ter plaatse van deze sparingen aan de draagmuur gemonteerd
- Vervolgens wordt het gevelbekledingssysteem verder opgebouwd
- Uitgebreide verwerkingsvoorschriften zijn te vinden vanaf pagina 31

---

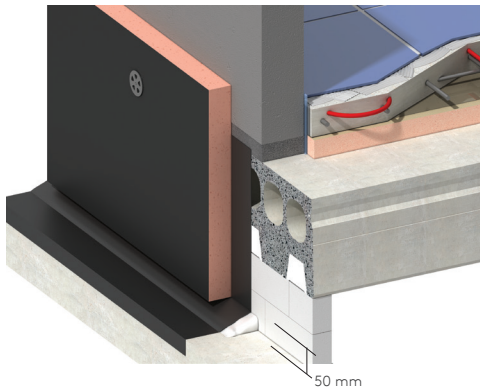
# 1. Gevelschroeven

---

## Maaiveld

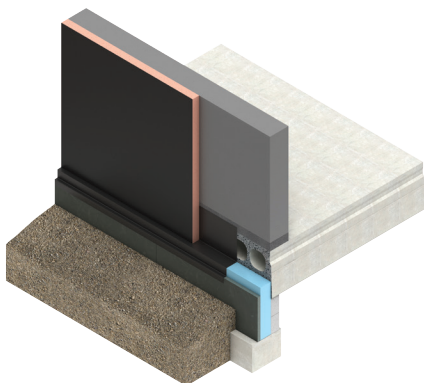
- Houd de verwerkingsvoorschriften aan die overeenkomen met het ontwerp van het detail
- Realiseer de luchtdichting tijdens de ruwbouwfase, voordat de isolatieplaten worden aangebracht
- Zorg voor een waterdichte aansluiting met andere constructieonderdelen

### Optie a



- Houd de Kooltherm® K15 Vliesgevelplaat voldoende vrij van de bovenkant van de fundering, minimaal 50 mm
- Creëer een luchtsouw door middel van bijv. een stootvaste waterbestendige plaat of een gemetseld buitenblad
- Zorg voor een goede afwatering van eventueel lekwater

### Optie b



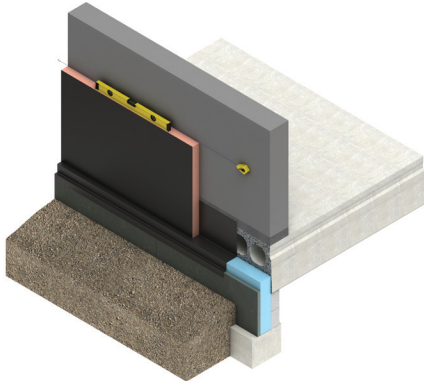
- Houd de Kooltherm® K15 Vliesgevelplaat voldoende vrij van het maaiveld, minimaal 150 mm
- Pas een drukvaste waterbestendige isolatieplaat ter plaatse van het maaiveld toe
- Bescherm de drukvaste waterbestendige isolatie door middel van een stootvaste waterbestendige plaat
- Zorg voor een goede afwatering van eventueel lekwater

---

# 1. Gevelschroeven

---

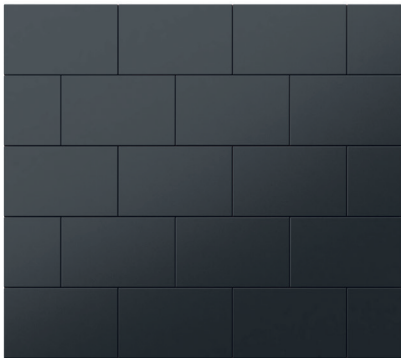
## Waterpas



- Breng eerste laag isolatieplaten waterpas aan
- Hiervoor is o.a. een slag- of smetlijn een handig hulpmiddel

---

## Halfsteensverband



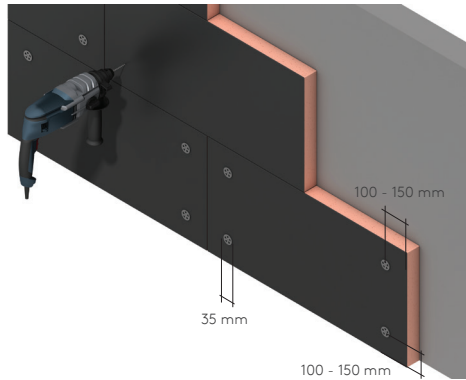
- Breng isolatieplaten verspringend (halfsteensverband) aan
- Goed sluitend tegen de draagmuur
- Goed aaneengesloten aanbrengen

---

# 1. Gevelschroeven

---

## Bevestiging isolatieplaten



- Het exacte aantal isolatiepluggen per m<sup>2</sup> is afhankelijk van verschillende factoren zoals wandconstructie, gevelhoogte, windgebied e.d. en wordt bepaald op basis van een berekening of door opgave van de constructeur
- Maak gebruik van een isolatieplug met een schoteldiameter van minimaal 35 mm
- Gebruik minimaal 4 isolatiepluggen per isolatieplaat (1 in iedere hoek)
- Boor circa 100 - 150 mm uit de rand van de isolatieplaat
- Plaats de isolatieplaten zo strak mogelijk tegen elkaar
- Gebruik bij passtukken die kleiner of gelijk zijn aan een halve isolatieplaat minimaal 2 isolatiepluggen per passtuk (gelijkmatig verdeeld over het passtuk)
- Gebruik bij passtukken die groter zijn dan een halve isolatieplaat minimaal 4 isolatiepluggen per passtuk

---

## Op maat maken



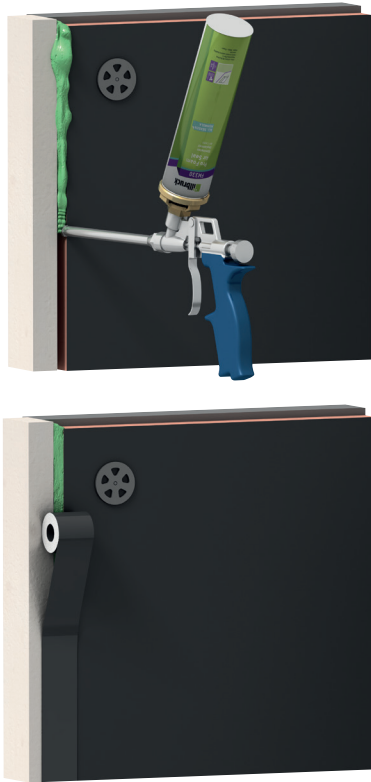
- Zaag op maat met een fijn getande handzaag of cirkelzaag
- Volg bij zaagwerk de desbetreffende veiligheidsmaatregelen altijd met zorg op (meer informatie in onze productveiligheidsinformatiebladen)
- Voer kleine aanpassingen zoals inkepingen met een scherp mes of isolatie-mes uit
- Bewerk de isolatieplaten altijd zo nauwkeurig mogelijk om de isolatiewaarde van de constructie te waarborgen

---

# 1. Gevelschroeven

---

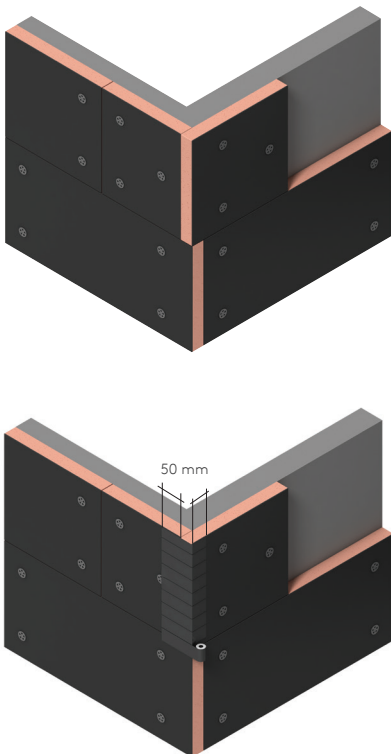
## Aansluitingen



- Realiseer de luchtdichting tijdens de ruwbouwfase, voordat de isolatieplaten worden aangebracht
- Plaats de isolatieplaten zo strak mogelijk tegen aansluitingen zoals bijvoorbeeld kozijnen
- Houd voldoende ruimte wanneer een strakke aansluiting niet mogelijk is, vul ontstane naden of openingen (ca. 15 mm) volledig op (diepte en breedte) met isolatieschuim uit bussen (bij voorkeur elastisch blijvend pur-schuim)
- Volg hierbij de verwerkingsvoorschriften van de leverancier van het isolatieschuim op
- Voorzie het aangebrachte isolatieschuim van een geschikte tape ten behoeve van de waterkering en brandveiligheid

---

## Hoekaansluiting



- Breng de isolatieplaten vertand aan
- Minimaal 4 isolatiepluggen per isolatieplaat (1 in iedere hoek)
- Maak gebruik van een isolatieplug met een schoteldiameter van minimaal 35 mm
- Plaats de isolatieplaten zo strak mogelijk tegen elkaar
- Boor circa 100 – 150 mm uit de rand van de isolatieplaat
- Boor op voldoende afstand uit de hoek om beschadiging van de draagmuur te voorkomen
- Houd voldoende ruimte wanneer een strakke aansluiting niet mogelijk is, vul ontstane naden of openingen (ca. 15 mm) volledig op (diepte en breedte) met isolatieschuim uit bussen (bij voorkeur elastisch blijvend pur-schuim)
- Voorzie de kopse kanten van de isolatieplaten van een geschikte (brandveilige) tape
- Tape bij elke zijde van de hoek minimaal 50 mm op de zwarte cachering van de isolatieplaat



---

# 1. Gevelschroeven

---

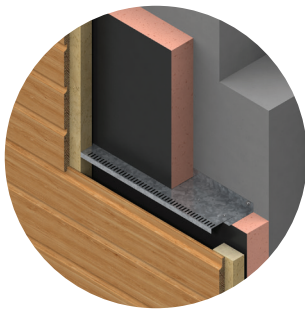
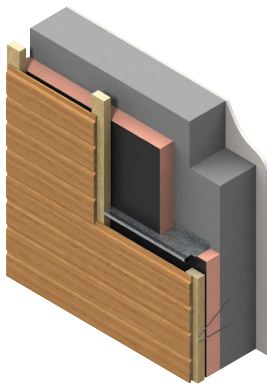
## Werkonderbreking



- Verwerk de isolatieplaten droog
- Bescherm tijdens werkonderbrekingen de isolatieplaten tegen weersinvloeden
- Bescherming kan bijvoorbeeld door het goed afdekken met steigerdoeken en door het tapen van de kopse kanten van de isolatieplaten
- LET OP:  
Maximaal 4 weken beperkte blootstelling aan weersinvloeden, daarna moeten de isolatieplaten volledig beschermd zijn

---

## Brandbarrière



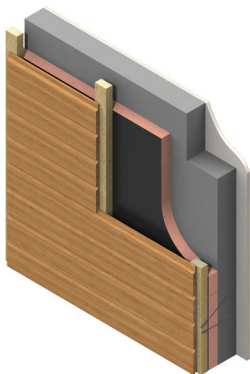
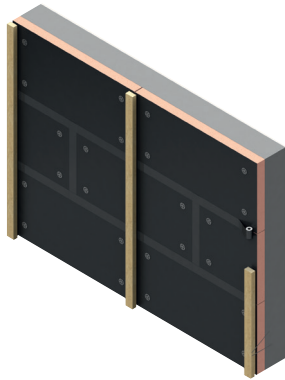
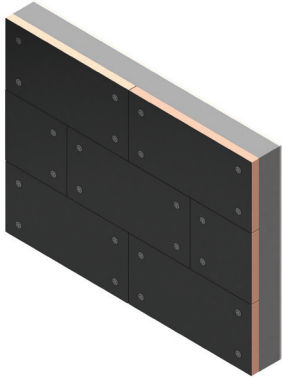
- In sommige situaties is het noodzakelijk om een brandbarrière toe te voegen aan de constructie
- Monteer de brandbarrière conform de verwerkingsvoorschriften van de fabrikant van de brandbarrière
- Bevestig de isolatieplaten zo strak mogelijk tegen de brandbarrière om koudebruggen zoveel mogelijk te beperken
- Houd voldoende ruimte wanneer een strakke aansluiting niet mogelijk is, vul ontstane naden of openingen (ca. 15 mm) volledig op (diepte en breedte) met isolatieschuim uit bussen (bij voorkeur elastisch blijvend pur-schuim)
- Volg hierbij de verwerkingsvoorschriften van de leverancier van het isolatieschuim op

---

# 1. Gevelschroeven

---

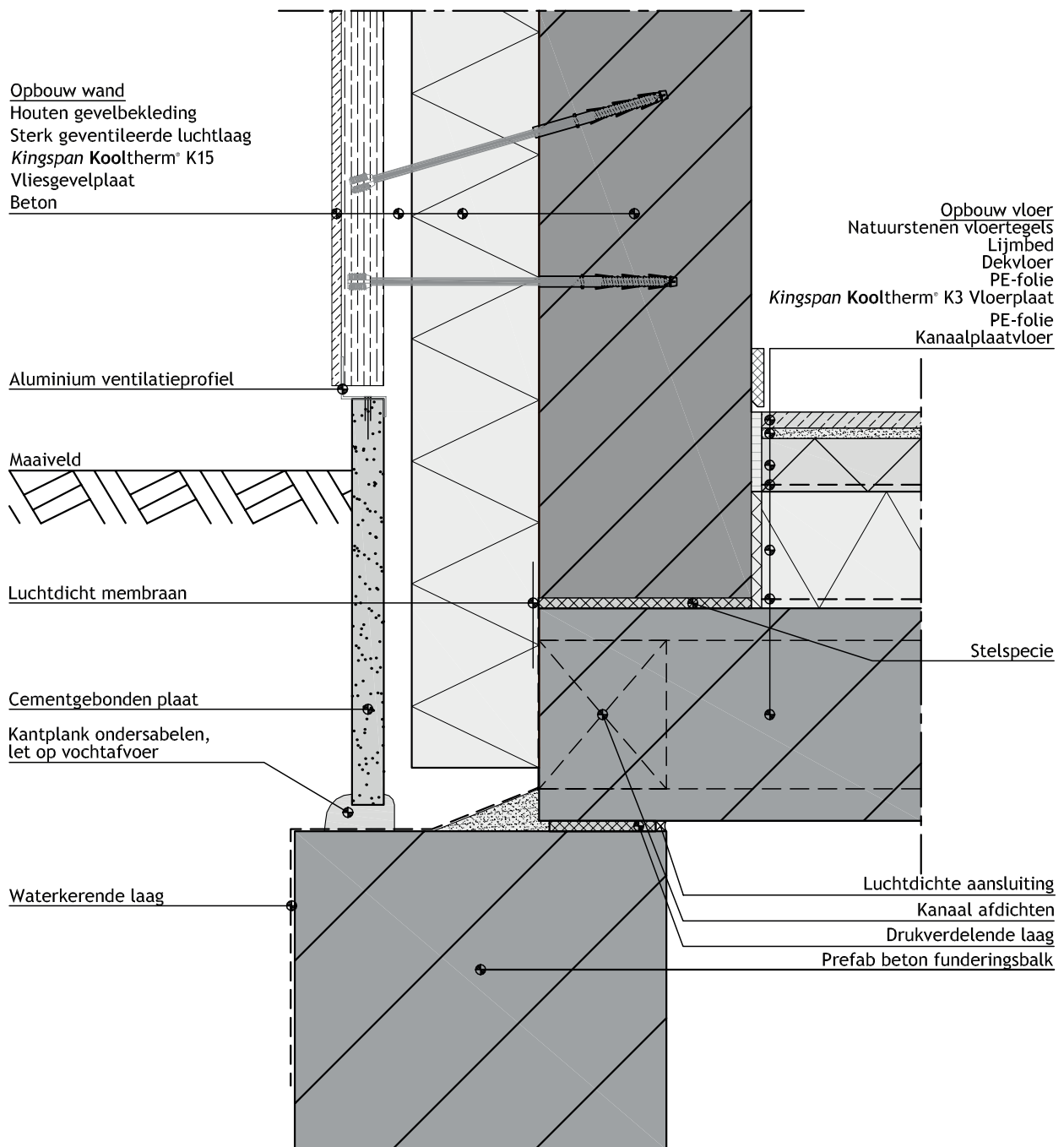
## Gevelophangstelsel



- Zorg dat de isolatie voldoende beschermd is tegen weersinvloeden alvorens het gevelbekledingssysteem wordt gemonteerd, denk hierbij aan het voorzien van tape bij eventuele sparingen, kopse kanten en waterdichte aansluitingen bij gebouwdelen
- Neem contact op met de fabrikant van het desbetreffende gevelophangstelsel voor verdere en uitgebreidere verwerkingsinformatie
- Bepaal het type plug en bijbehorende boordiameter aan de hand van het type draagmuur
- Zorg dat de houten regels zijn voorgeboord
- Boor gaten in de draagmuur, minimale diepte van 100 mm
- Bevestig eerst de horizontale schroeven aan beide uiteinden van de regels
- Sla de schroef met plug in het voorgeboorde gat
- Stel de houten regels
- Schroef uiteindelijk de kop van de schroef in de houten regel
- Vlak de houten draagstructuur uit
- Breng tot slot het gevelbekledingssysteem aan, conform de verwerkingsvoorschriften van de fabrikant van de gevelbekleding

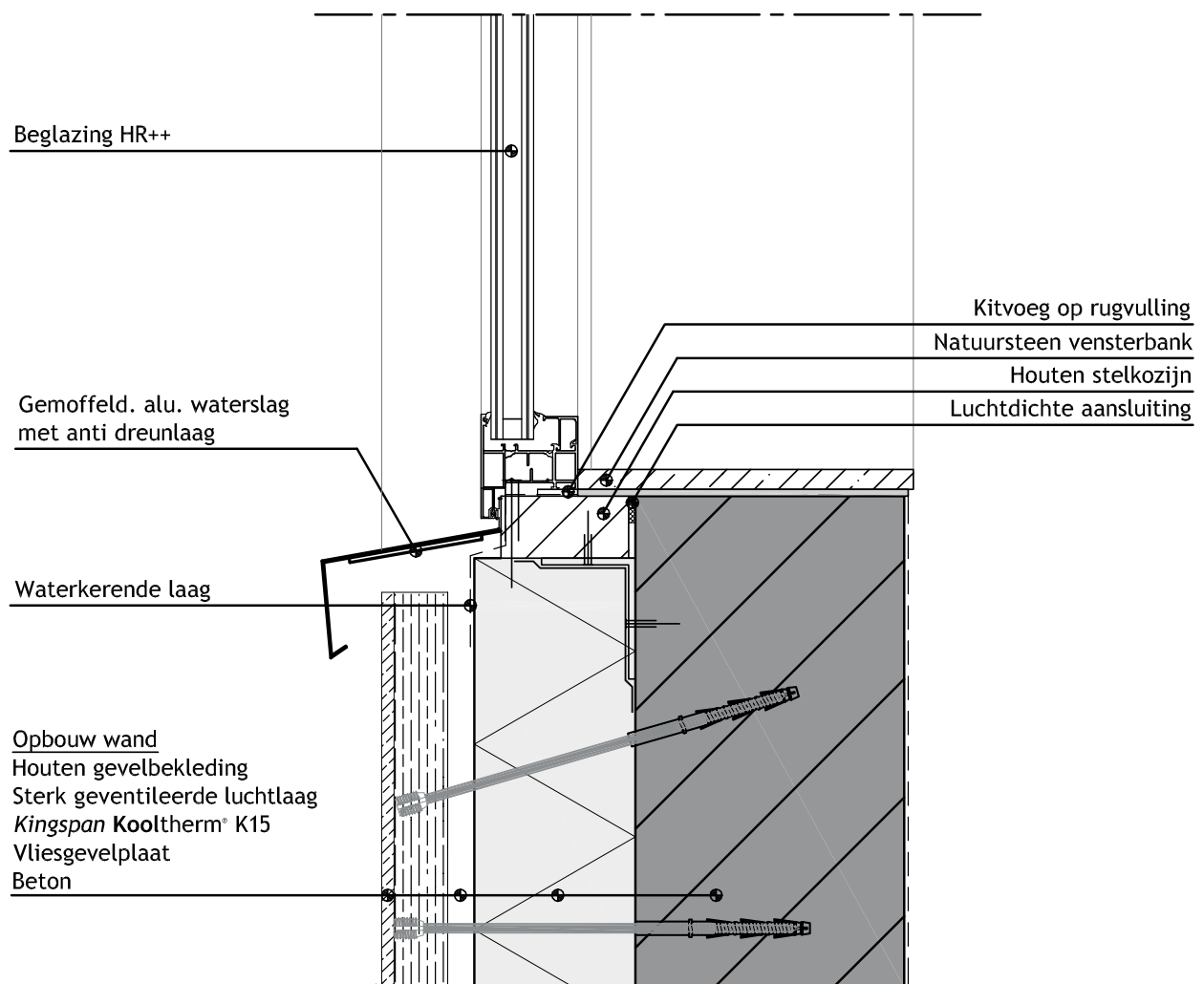
# Productdetails

## Fundering met buitenwand



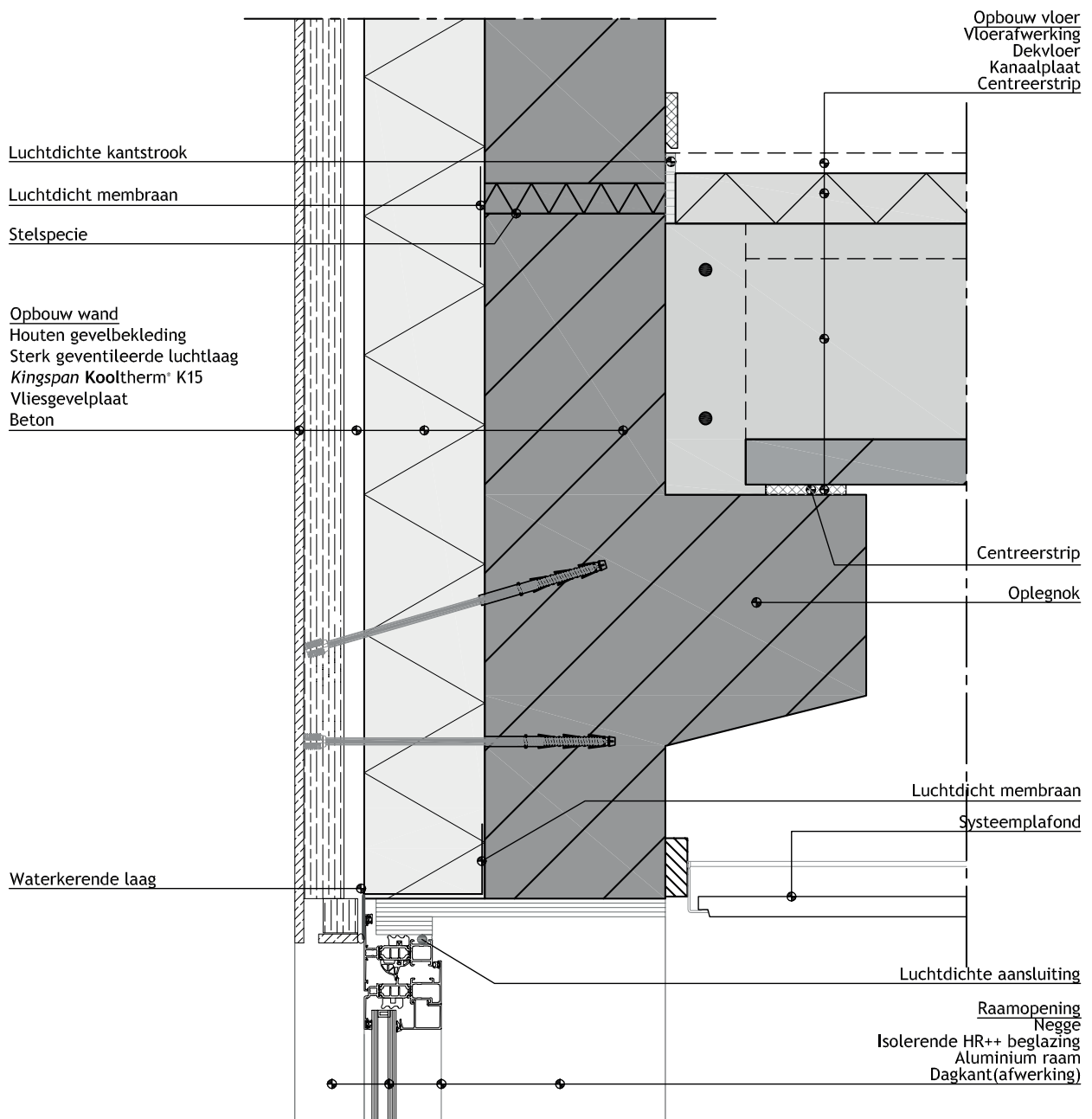
# Productdetails

## Buitenwand met raamopening (onderaansluiting)



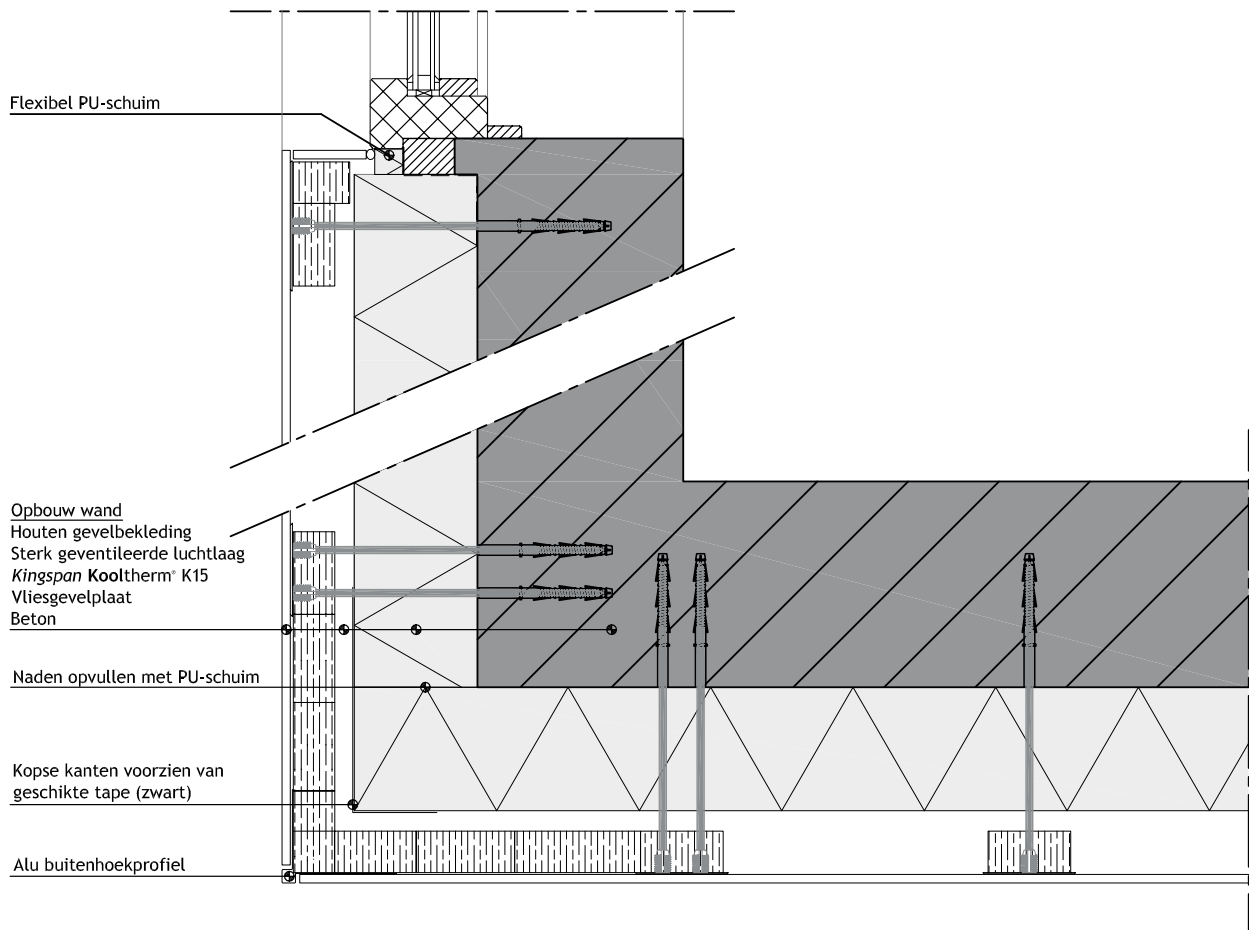
# Productdetails

## Buitenwand met raamopening (bovenaansluiting)



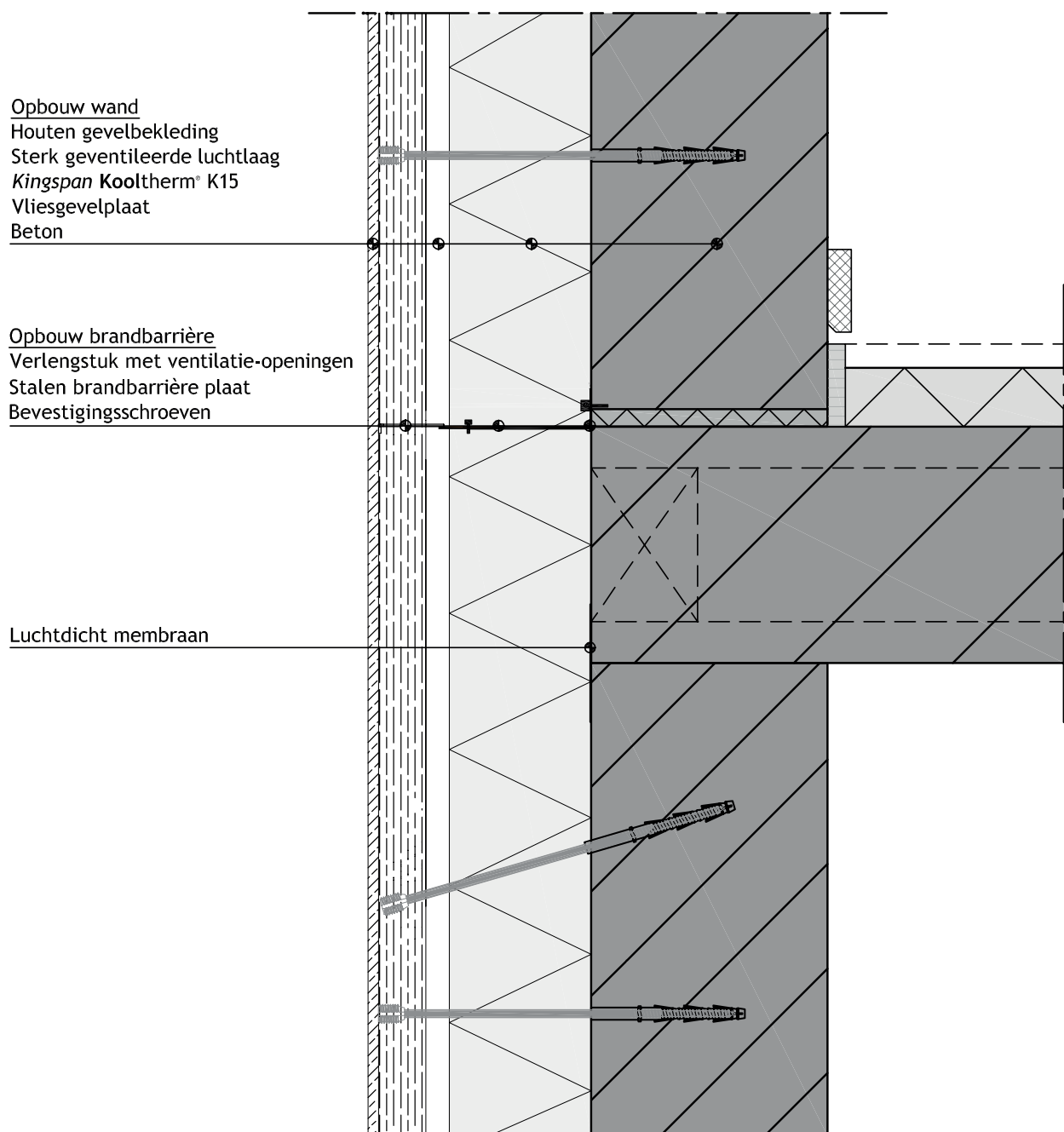
# Productdetails

## Hoekaansluiting buitenwand



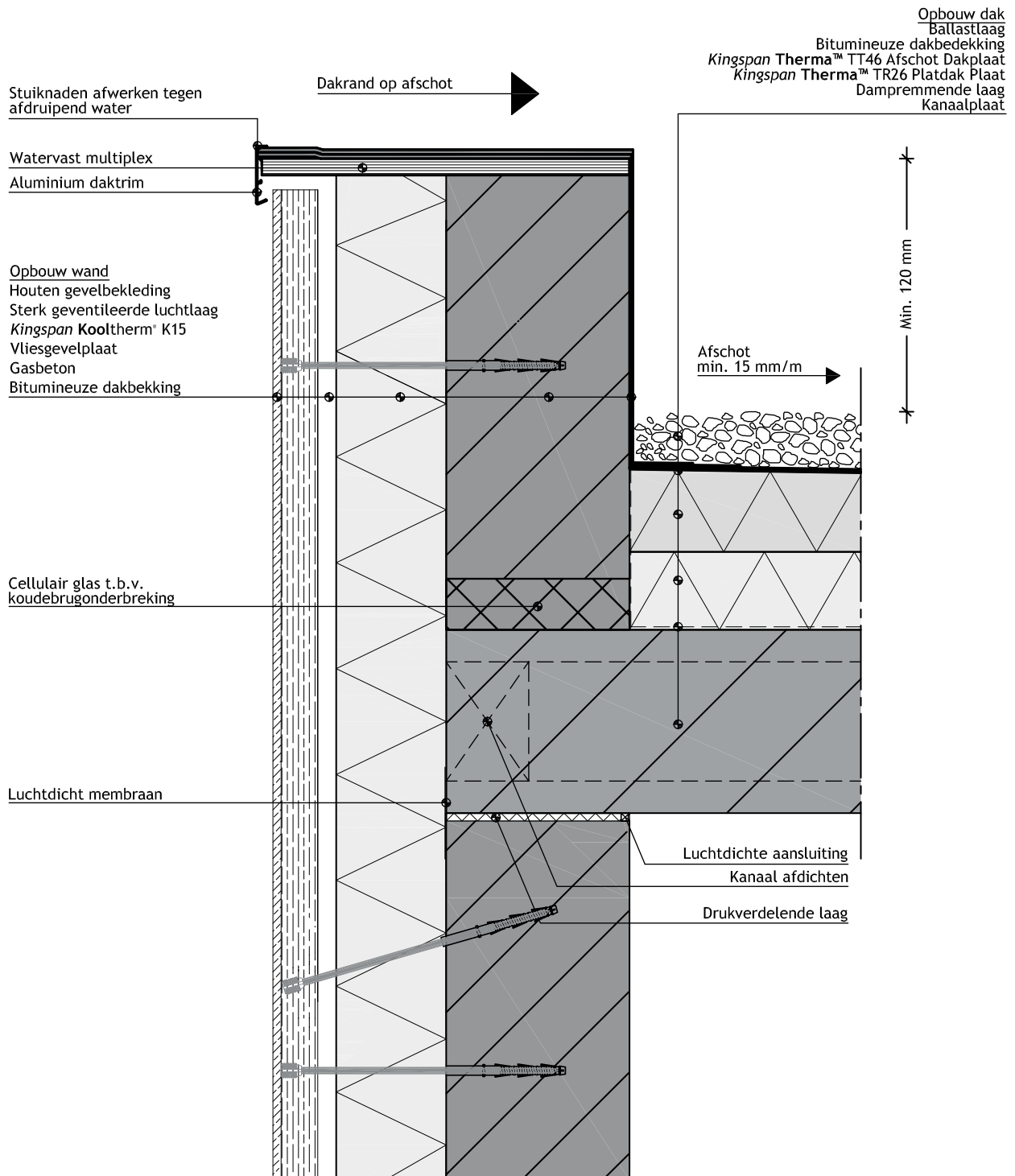
# Productdetails

## Buitenwand met brandbarrière



# Productdetails

## Plat dak met buitenwand





---

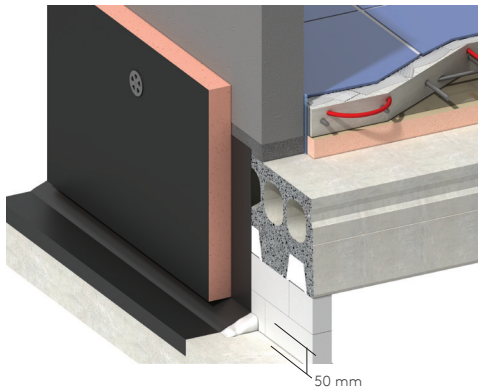
## 2. Draagsteun reeds geplaatst

---

### Maaiveld

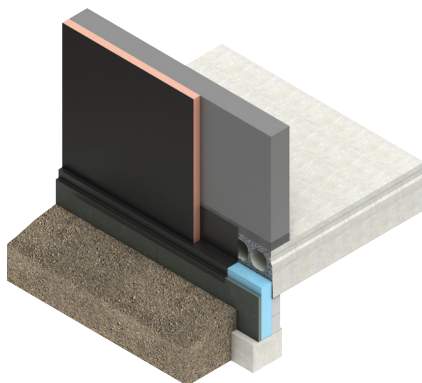
- Houd de verwerkingsvoorschriften aan die overeenkomen met het ontwerp van het detail
- Realiseer de luchtdichting tijdens de ruwbouwfase, voordat de isolatieplaten worden aangebracht
- Zorg voor een waterdichte aansluiting met andere constructieonderdelen

#### Optie a



- Houd de Kooltherm® K15 Vliesgevelplaat voldoende vrij van de bovenkant van de fundering, minimaal 50 mm
- Creëer een luchtspouw door middel van bijv. een stootvaste waterbestendige plaat of een gemetseld buitenblad
- Zorg voor een goede afwatering van eventueel lekwater

#### Optie b



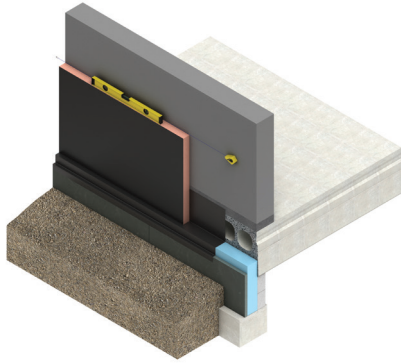
- Houd de Kooltherm® K15 Vliesgevelplaat voldoende vrij van het maaiveld, minimaal 150 mm
- Pas een drukvaste waterbestendige isolatieplaat ter plaatse van het maaiveld toe
- Bescherm de drukvaste waterbestendige isolatie door middel van een stootvaste waterbestendige plaat
- Zorg voor een goede afwatering van eventueel lekwater

---

## 2. Draagsteun reeds geplaatst

---

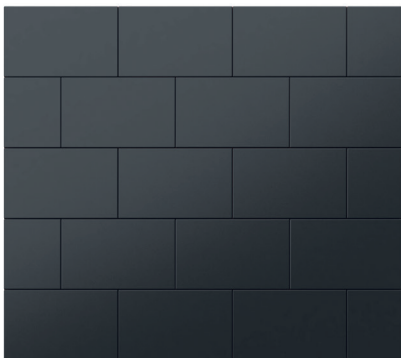
### Waterpas



- Breng eerste laag isolatieplaten waterpas aan
- Hiervoor is o.a. een slag- of smetlijn een handig hulpmiddel

---

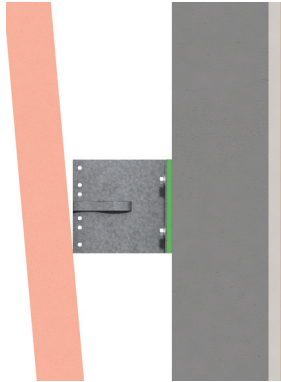
### Halfsteensverband



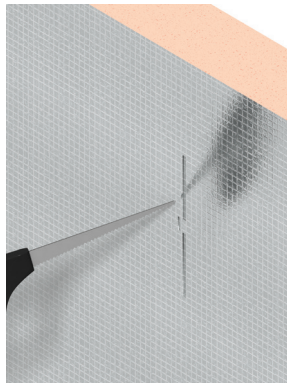
- Breng isolatieplaten verspringend (halfsteensverband) aan
- Goed sluitend tegen de draagmuur
- Goed aaneengesloten aanbrengen

## 2. Draagsteen reeds geplaatst

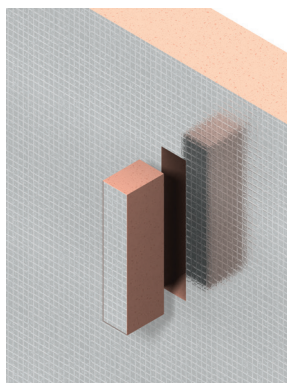
### Isolatieplaten over draagsteen – Optie 1



- Plaats de draagsteunen conform de verwerkingsvoorschriften van de fabrikant van het draagsysteem
- Druk de isolatieplaten met de zilverkleurige cachering tegen de draagsteen zodat er een afdruk wordt gevormd



- Maak een insnede ter plekke van de afdruk
- Gebruik hiervoor een fijn getande schrobzaag van voldoende lengte en met een scherpe punt



- Zorg dat de zwarte cachering van de isolatieplaat ook is doorgezaagd
- Verwijder waar nodig een deel van de cachering en een deel schuim aan de zilverkleurige zijde voor een goede aansluiting met de draagmuur



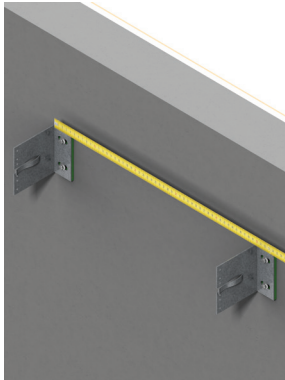
- Schuif de isolatieplaat over de draagsteen met de zwarte cachering naar buiten gericht
- Vul eventueel ontstane naden of openingen volledig op (diepte en breedte) met isolatieschuim uit bussen (bij voorkeur elastisch blijvend pur-schuim)
- Volg hierbij de verwerkingsvoorschriften van de leverancier van het isolatieschuim op
- Zorg voor een goede waterkering ter plaatse van de draagsteen, gebruik hiervoor bijvoorbeeld een geschikte (brandveilige) tape
- Bevestig de isolatieplaat zoals verderop wordt omschreven

---

## 2. Draagsteun reeds geplaatst

---

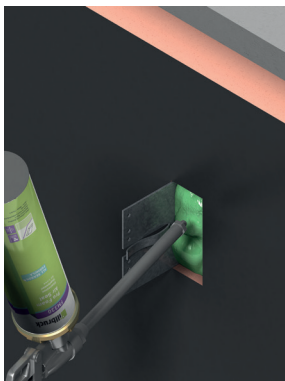
### Isolatieplaten over draagsteun – Optie 2



- Plaats de draagsteunen conform de verwerkingsvoorschriften van de fabrikant van het draagsysteem
- Meet de afstanden van de draagsteunen nauwkeurig op



- Breng maatvoering aan op de zwarte cachering van de isolatieplaat
- Maak een insnede ter plekke van deze aftekening
- Gebruik hiervoor een fijn getande schrobzaag van voldoende lengte en met een scherpe punt
- Verwijder waar nodig een deel van de cachering en een deel schuim aan de zilverkleurige zijde voor een goede aansluiting met de draagmuur



- Schuif de isolatieplaat over de draagsteun met de zwarte cachering naar buiten gericht
- Vul de ontstane naden of openingen volledig op (diepte en breedte) met isolatieschuim uit bussen (bij voorkeur elastisch blijvend pur-schuim)
- Volg hierbij de verwerkingsvoorschriften van de leverancier van het isolatieschuim op



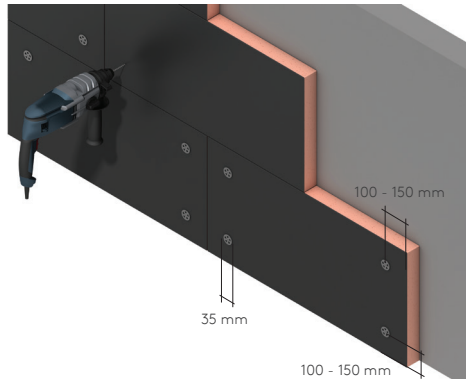
- Zorg voor een goede waterkering ter plaatse van de draagsteun
- Gebruik hiervoor bijvoorbeeld een geschikte (brandveilige) tape
- Bevestig de isolatieplaat zoals verderop wordt omschreven

---

## 2. Draagsteun reeds geplaatst

---

### Bevestiging isolatieplaten



- Het exacte aantal isolatiepluggen per m<sup>2</sup> is afhankelijk van verschillende factoren zoals wandconstructie, gevelhoogte, windgebied e.d. en wordt bepaald op basis van een berekening of door opgave van de constructeur
- Maak gebruik van een isolatieplug met een schoteldiameter van minimaal 35 mm
- Gebruik minimaal 4 isolatiepluggen per isolatieplaat (1 in iedere hoek)
- Boor circa 100 - 150 mm uit de rand van de isolatieplaat
- Plaats de isolatieplaten zo strak mogelijk tegen elkaar
- Gebruik bij passtukken die kleiner of gelijk zijn aan een halve isolatieplaat minimaal 2 isolatiepluggen per passtuk (gelijkmatig verdeeld over het passtuk)
- Gebruik bij passtukken die groter zijn dan een halve isolatieplaat minimaal 4 isolatiepluggen per passtuk

---

### Op maat maken



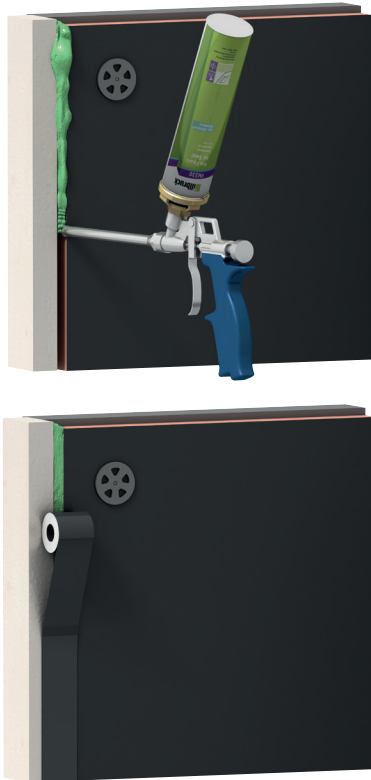
- Zaag op maat met een fijn getande handzaag of cirkelzaag
- Volg bij zaagwerk de desbetreffende veiligheidsmaatregelen altijd met zorg op (meer informatie in onze productveiligheidsinformatiebladen)
- Voer kleine aanpassingen zoals inkepingen met een scherp mes of isolatie-mes uit
- Bewerk de isolatieplaten altijd zo nauwkeurig mogelijk om de isolatiewaarde van de constructie te waarborgen

---

## 2. Draagsteun reeds geplaatst

---

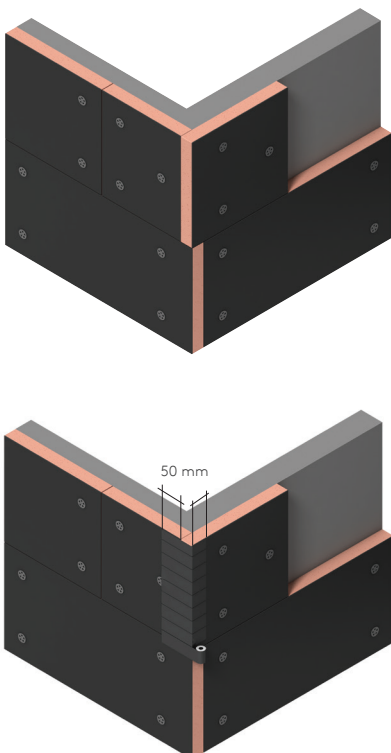
### Aansluitingen



- Realiseer de luchtdichting tijdens de ruwbouwfase, voordat de isolatieplaten worden aangebracht
- Plaats de isolatieplaten zo strak mogelijk tegen aansluitingen zoals bijvoorbeeld kozijnen
- Houd voldoende ruimte wanneer een strakke aansluiting niet mogelijk is, vul ontstane naden of openingen (ca. 15 mm) volledig op (diepte en breedte) met isolatieschuim uit bussen (bij voorkeur elastisch blijvend pur-schuim)
- Volg hierbij de verwerkingsvoorschriften van de leverancier van het isolatieschuim op
- Voorzie het aangebrachte isolatieschuim van een geschikte tape ten behoeve van de waterkering en brandveiligheid

---

### Hoekaansluiting



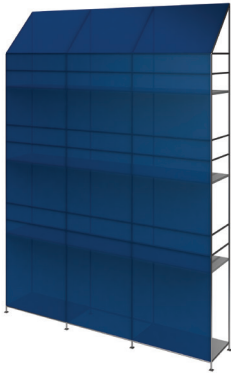
- Breng de isolatieplaten vertand aan
- Minimaal 4 isolatiepluggen per isolatieplaat (1 in iedere hoek)
- Maak gebruik van een isolatieplug met een schoteldiameter van minimaal 35 mm
- Plaats de isolatieplaten zo strak mogelijk tegen elkaar
- Boor circa 100 – 150 mm uit de rand van de isolatieplaat
- Boor op voldoende afstand uit de hoek om beschadiging van de draagmuur te voorkomen
- Houd voldoende ruimte wanneer een strakke aansluiting niet mogelijk is, vul ontstane naden of openingen (ca. 15 mm) volledig op (diepte en breedte) met isolatieschuim uit bussen (bij voorkeur elastisch blijvend pur-schuim)
- Voorzie de kopse kanten van de isolatieplaten van een geschikte (brandveilige) tape
- Tape bij elke zijde van de hoek minimaal 50 mm op de zwarte cachering van de isolatieplaat

---

## 2. Draagsteun reeds geplaatst

---

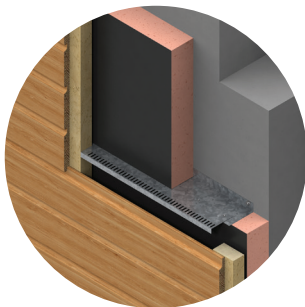
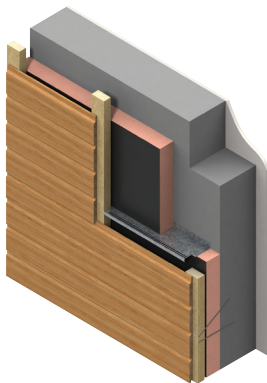
### Werkonderbreking



- Verwerk de isolatieplaten droog
- Bescherm tijdens werkonderbrekingen de isolatieplaten tegen weersinvloeden
- Bescherming kan bijvoorbeeld door het goed afdekken met steigerdoeken en door het tapen van de kopse kanten van de isolatieplaten
- LET OP:  
Maximaal 4 weken beperkte blootstelling aan weersinvloeden, daarna moeten de isolatieplaten volledig beschermd zijn

---

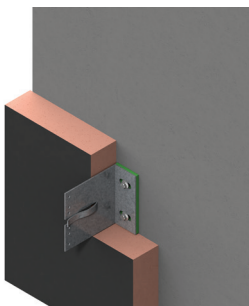
### Brandbarrière



- In sommige situaties is het noodzakelijk om een brandbarrière toe te voegen aan de constructie
- Monteer de brandbarrière conform de verwerkingsvoorschriften van de fabrikant van de brandbarrière
- Bevestig de isolatieplaten zo strak mogelijk tegen de brandbarrière om koudebruggen zoveel mogelijk te beperken
- Houd voldoende ruimte wanneer een strakke aansluiting niet mogelijk is, vul ontstane naden of openingen (ca. 15 mm) volledig op (diepte en breedte) met isolatieschuim uit bussen (bij voorkeur elastisch blijvend pur-schuim)
- Volg hierbij de verwerkingsvoorschriften van de leverancier van het isolatieschuim op

---

### Thermostop



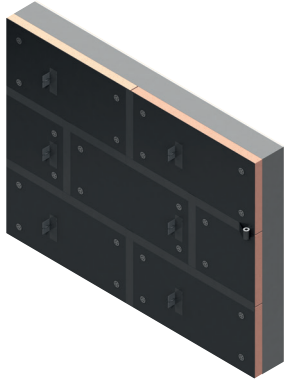
- Het toepassen van een thermostop (neopreen/ kunststof materiaal) tussen de draagsteunen en achterliggende constructie zal het effect van de koudebruggen verminderen
- Neem contact op met de Technische Service Afdeling voor meer informatie

---

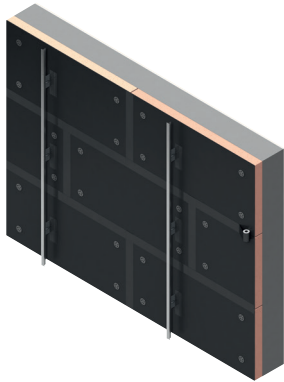
## 2. Draagsteun reeds geplaatst

---

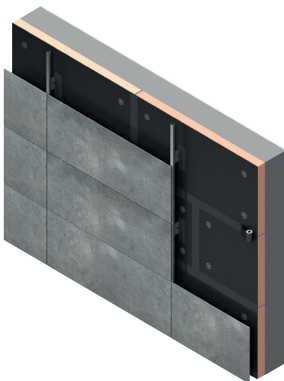
### Gevelophangstelsel



- Zorg dat de isolatie voldoende beschermd is tegen weersinvloeden alvorens het gevelbekledingssysteem wordt gemonteerd, denk hierbij aan het voorzien van tape bij eventuele sparingen, kopse kanten en waterdichte aansluitingen bij gebouwdelen
- Neem contact op met de fabrikant van het desbetreffende gevelophangstelsel voor verdere en uitgebreidere verwerkingsinformatie



- Monteer de draaglijnprofielen op de draagsteunen
- Vlak de draaglijnprofielen uit

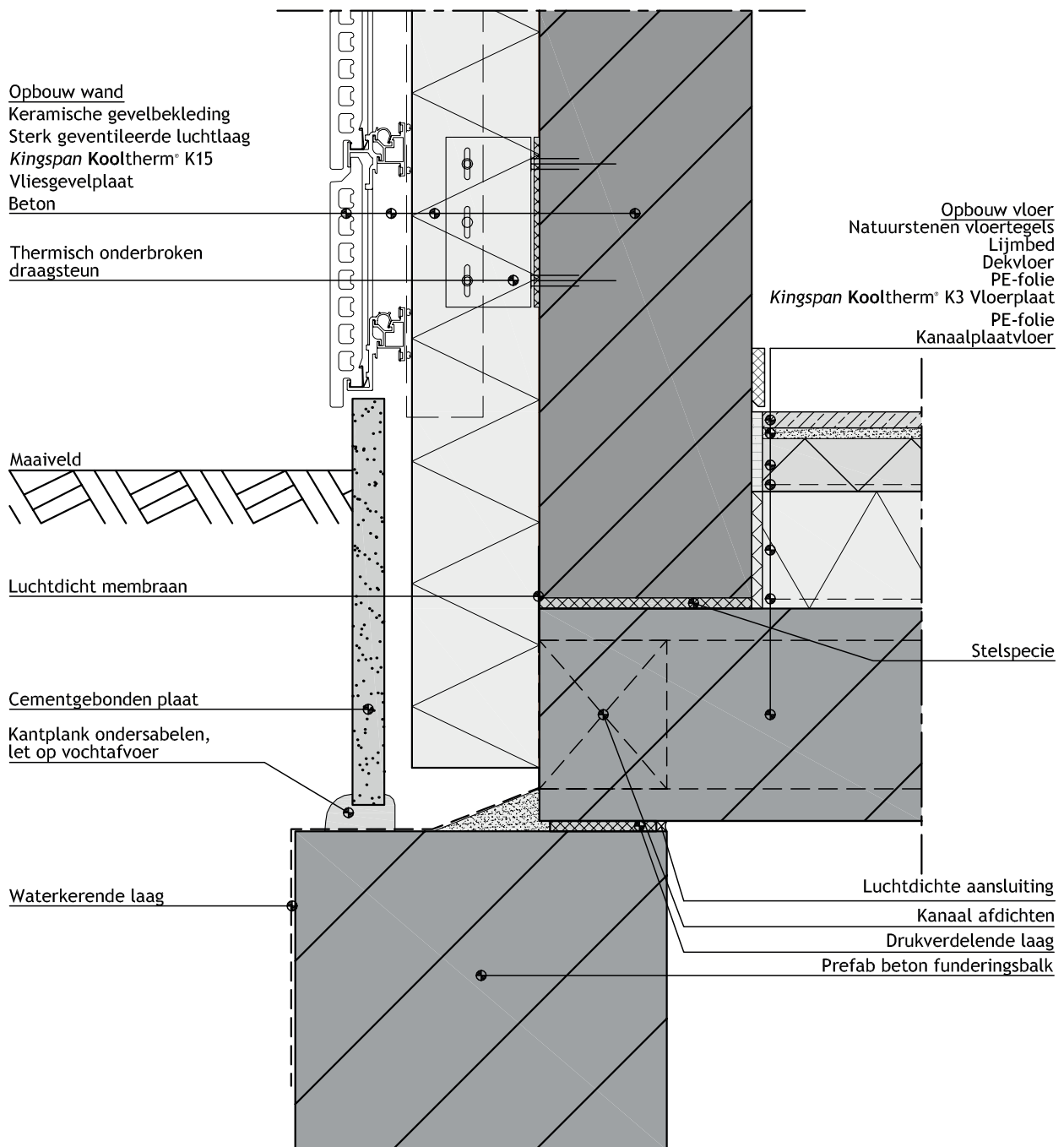


- Breng tot slot het gevelbekledingssysteem aan, conform de verwerkingsvoorschriften van de fabrikant van de gevelbekleding



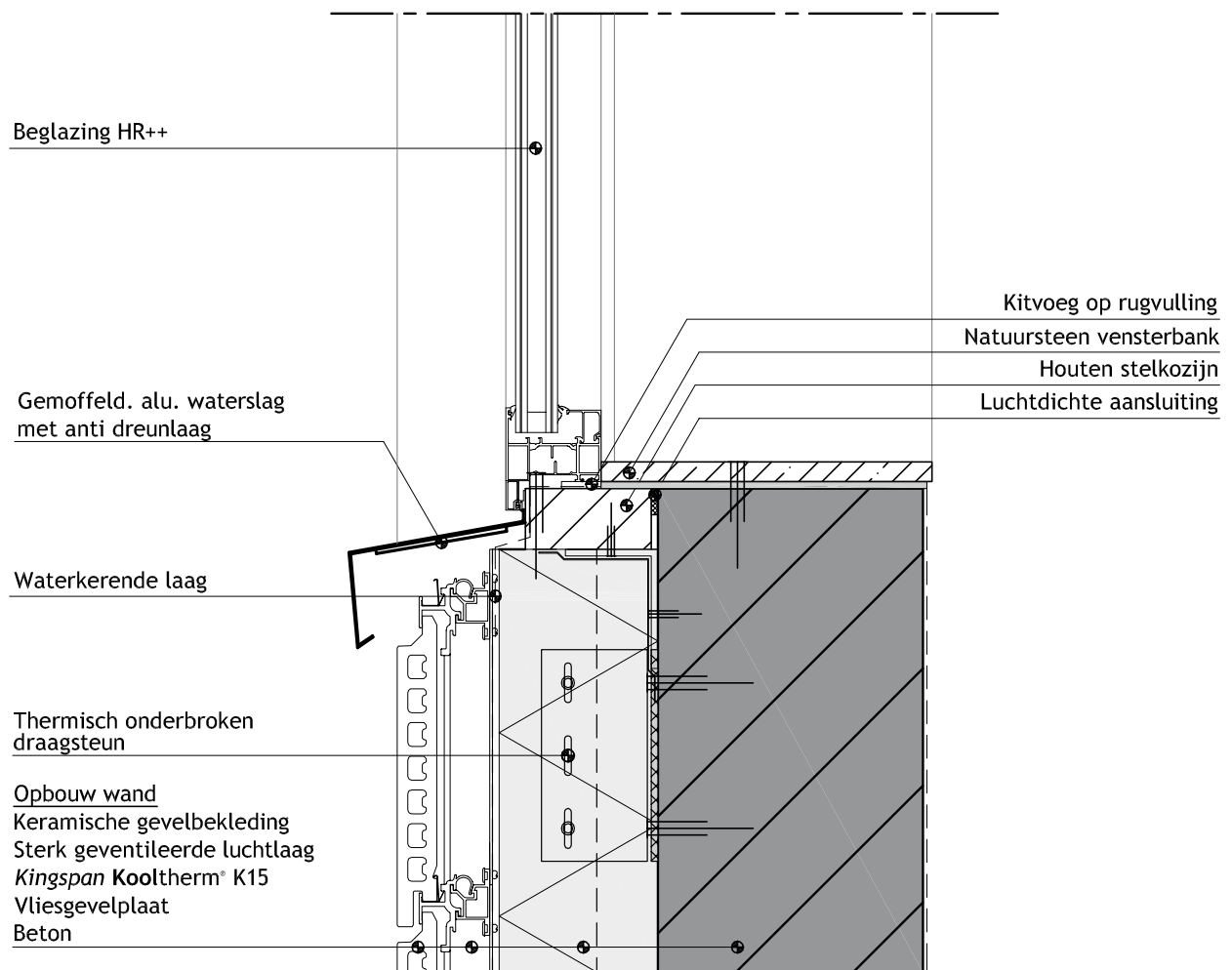
# Productdetails

## Fundering met buitenwand



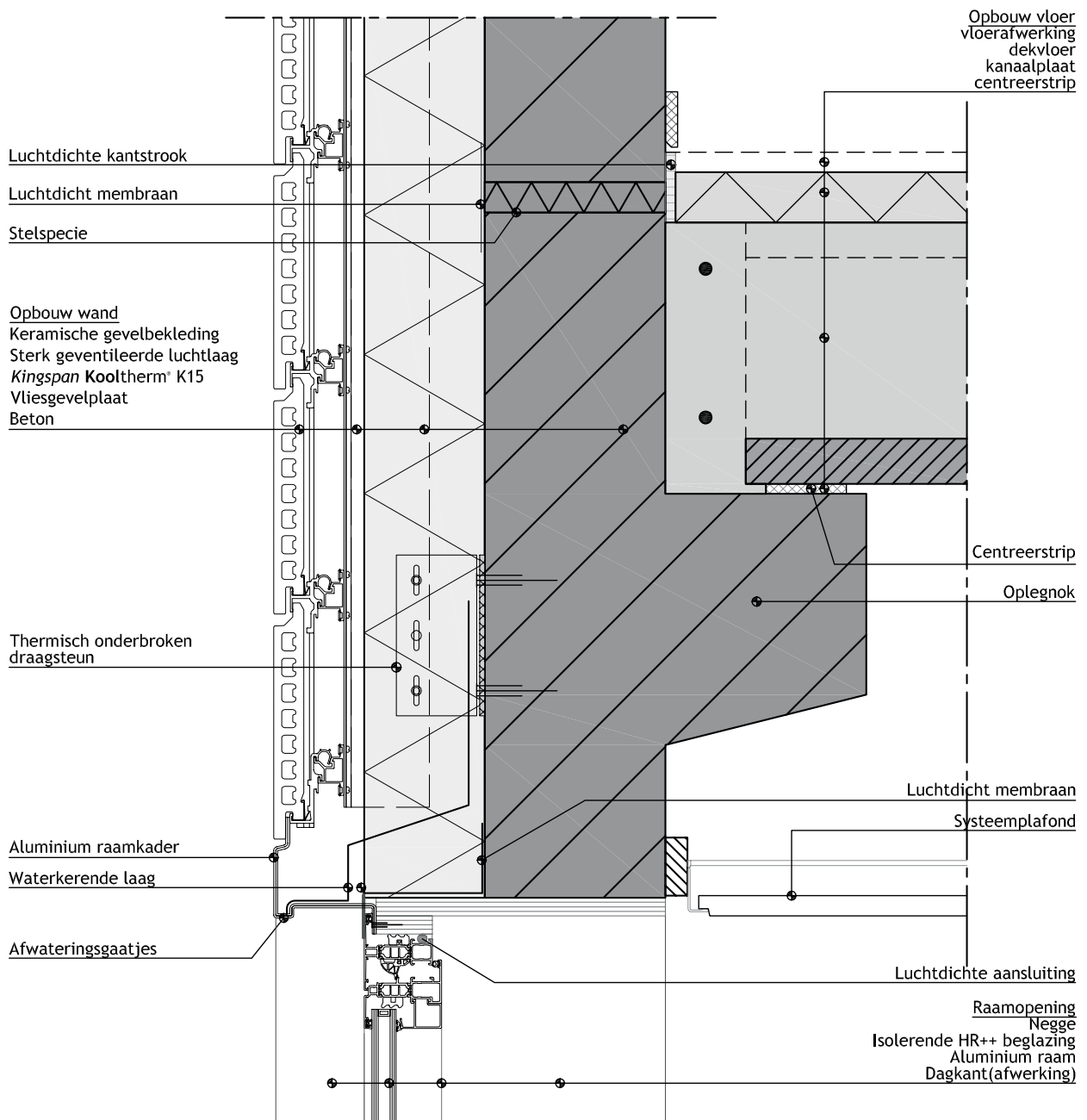
# Productdetails

## Buitenwand met raamopening (onderaansluiting)



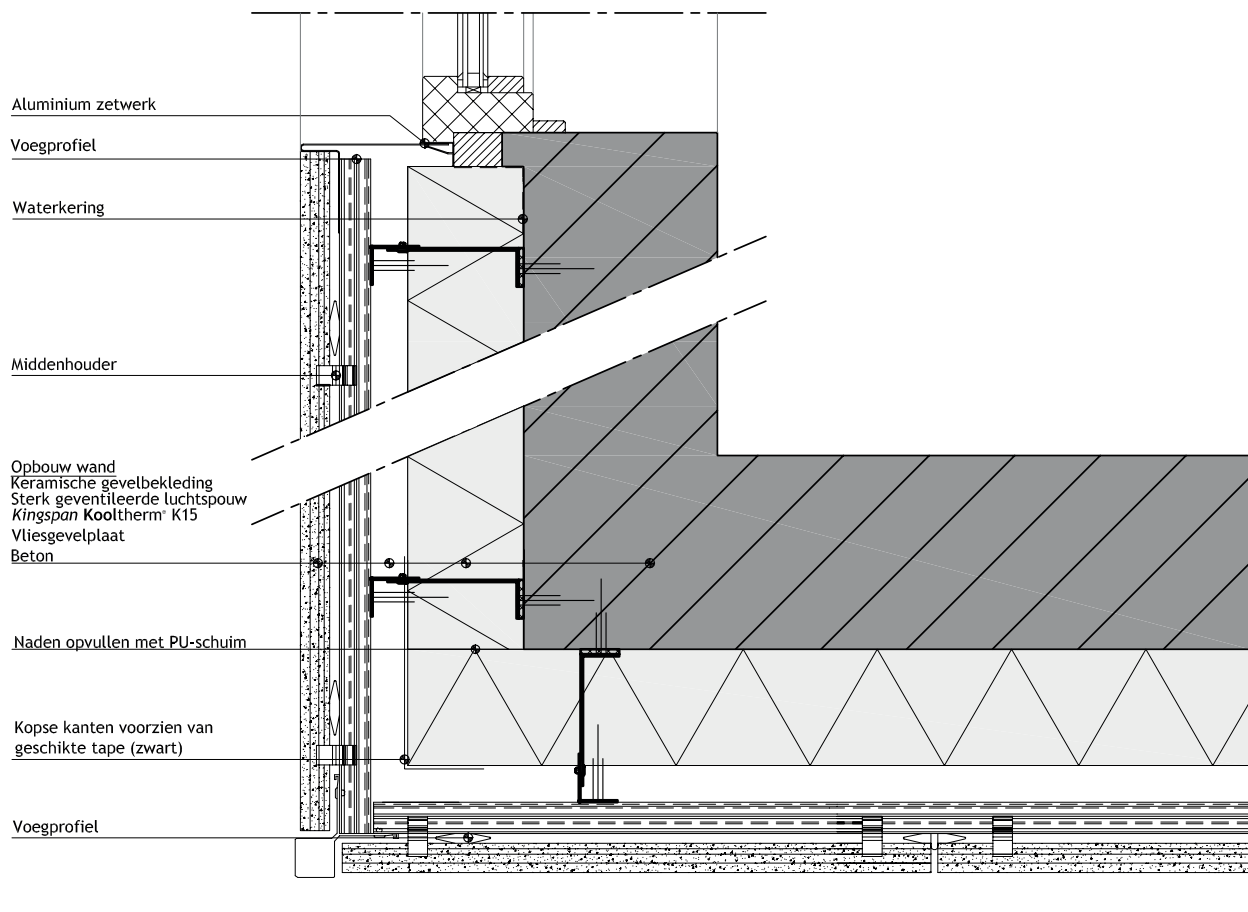
# Productdetails

## Buitenwand met raamopening (bovenaansluiting)



# Productdetails

## Hoekaansluiting buitenwand



# Productdetails

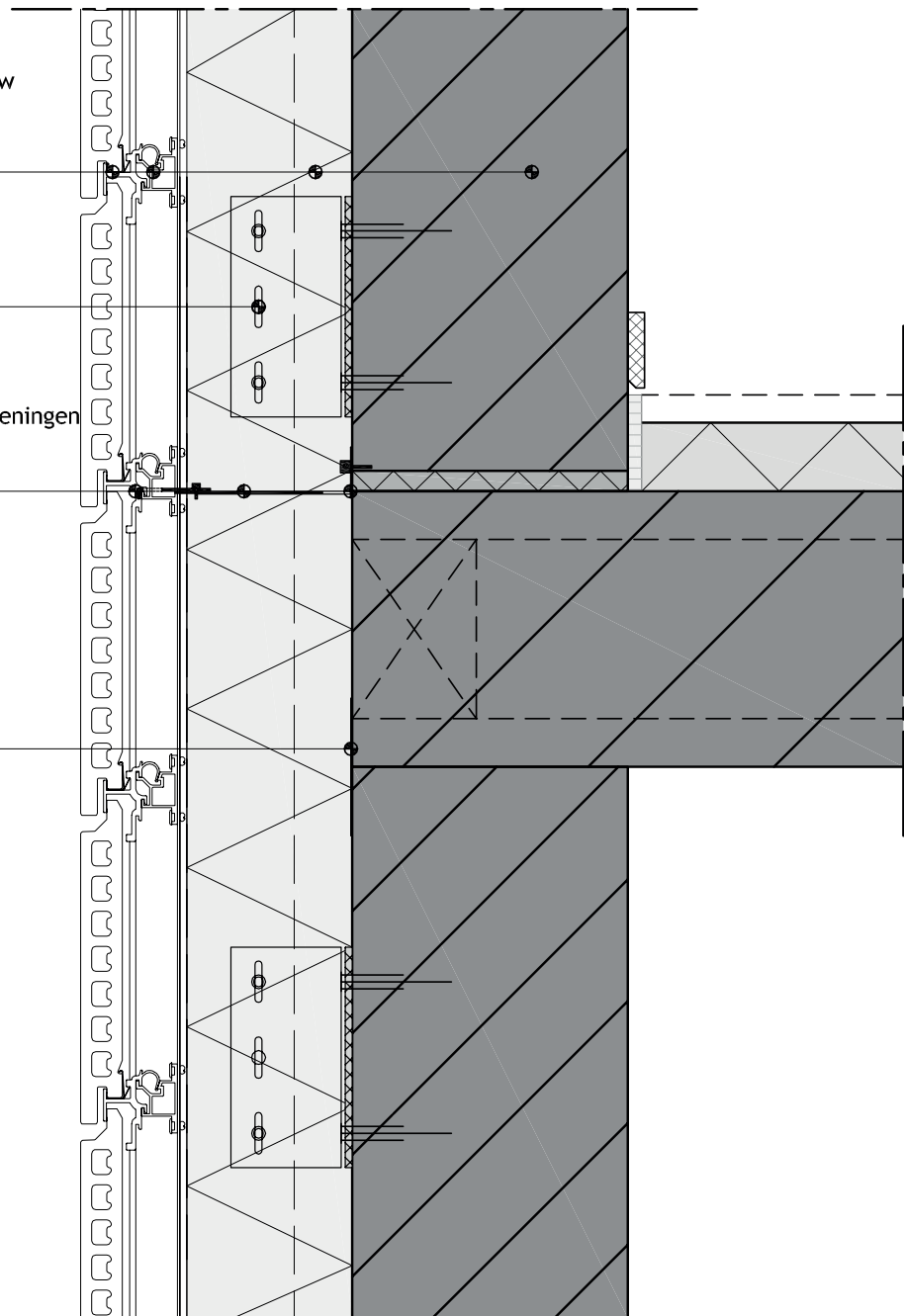
## Buitenwand met brandbarrière

Opbouw wand  
Keramische gevelbekleding  
Sterk geventileerde luchtspouw  
Kingspan Kooltherm® K15  
Vliesgevelplaat  
Beton

Thermisch onderbroken  
draagsteun

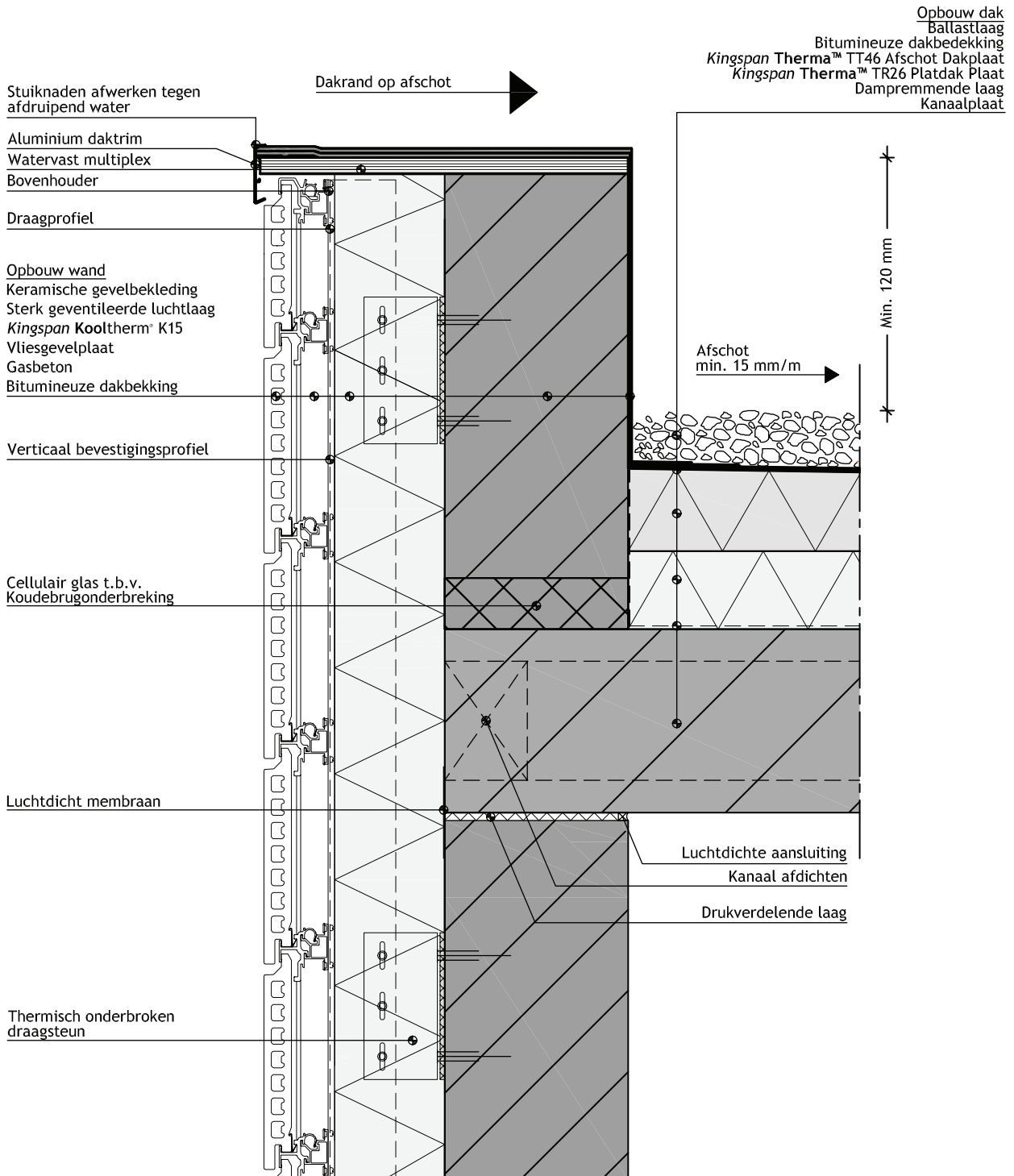
Opbouw brandbarrière  
Verlengstuk met ventilatie-openingen  
Stalen brandbarrière plaat  
Bevestigingsschroeven

Luchtdicht membraan



# Productdetails

## Plat dak met buitenwand

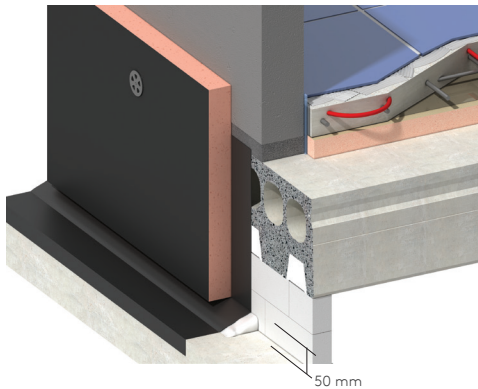


# 3. Draagsteun later geplaatst

## Maaiveld

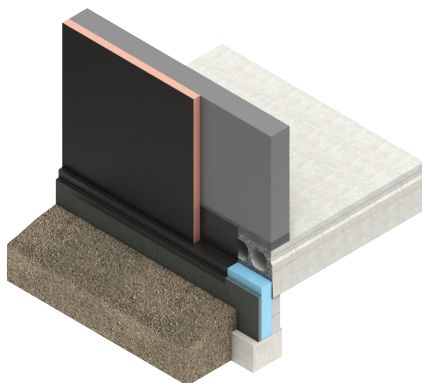
- Houd de verwerkingsvoorschriften aan die overeenkomen met het ontwerp van het detail
- Realiseer de luchtdichting tijdens de ruwbouwfase, voordat de isolatieplaten worden aangebracht
- Zorg voor een waterdichte aansluiting met andere constructieonderdelen

### Optie a



- Houd de Kooltherm® K15 Vliesgevelplaat voldoende vrij van de bovenkant van de fundering, minimaal 50 mm
- Creëer een luchtsouw door middel van bijv. een stootvaste waterbestendige plaat of een gemetseld buitenblad
- Zorg voor een goede afwatering van eventueel lekwater

### Optie b



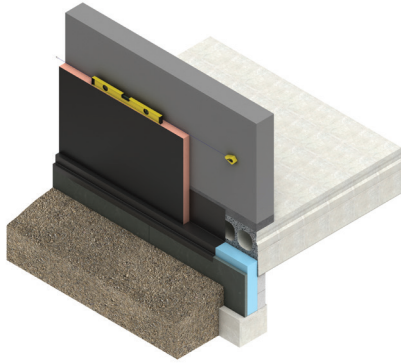
- Houd de Kooltherm® K15 Vliesgevelplaat voldoende vrij van het maaiveld, minimaal 150 mm
- Pas een drukvaste waterbestendige isolatieplaat ter plaatse van het maaiveld toe
- Bescherm de drukvaste waterbestendige isolatie door middel van een stootvaste waterbestendige plaat
- Zorg voor een goede afwatering van eventueel lekwater

---

## 3. Draagsteun later geplaatst

---

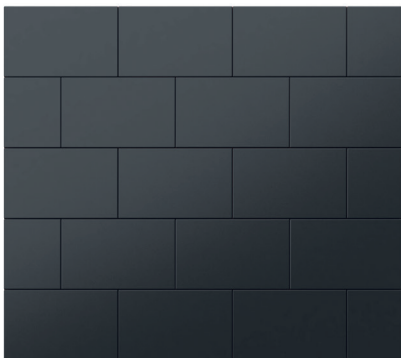
### Waterpas



- Breng eerste laag isolatieplaten waterpas aan
- Hiervoor is o.a. een slag- of smetlijn een handig hulpmiddel

---

### Halfsteensverband



- Breng isolatieplaten verspringend (halfsteensverband) aan
- Goed sluitend tegen de draagmuur
- Goed aaneengesloten aanbrengen

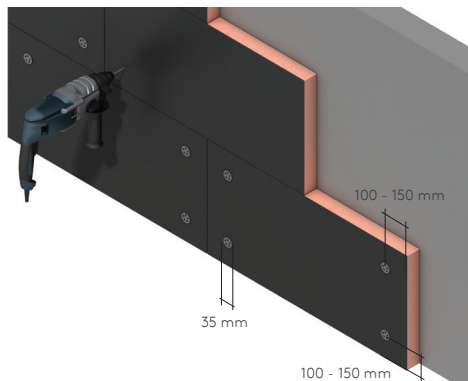


---

## 3. Draagsteun later geplaatst

---

### Bevestiging isolatieplaten



- Het exacte aantal isolatiepluggen per m<sup>2</sup> is afhankelijk van verschillende factoren zoals wandconstructie, gevelhoogte, windgebied e.d. en wordt bepaald op basis van een berekening of door opgave van de constructeur
- Maak gebruik van een isolatieplug met een schoteldiameter van minimaal 35 mm
- Gebruik minimaal 4 isolatiepluggen per isolatieplaat (1 in iedere hoek)
- Boor circa 100 - 150 mm uit de rand van de isolatieplaat
- Plaats de isolatieplaten zo strak mogelijk tegen elkaar
- Gebruik bij passtukken die kleiner of gelijk zijn aan een halve isolatieplaat minimaal 2 isolatiepluggen per passtuk (gelijkmatig verdeeld over het passtuk)
- Gebruik bij passtukken die groter zijn dan een halve isolatieplaat minimaal 4 isolatiepluggen per passtuk

---

### Op maat maken



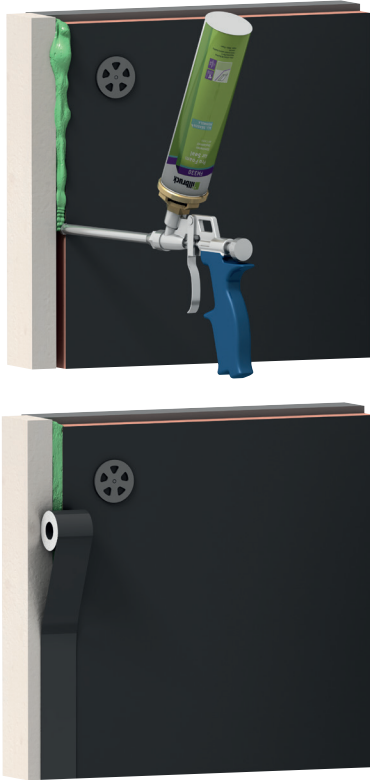
- Zaag op maat met een fijn getande handzaag of cirkelzaag
- Volg bij zaagwerk de desbetreffende veiligheidsmaatregelen altijd met zorg op (meer informatie in onze productveiligheidsinformatiebladen)
- Voer kleine aanpassingen zoals inkepingen met een scherp mes of isolatie-mes uit
- Bewerk de isolatieplaten altijd zo nauwkeurig mogelijk om de isolatiewaarde van de constructie te waarborgen

---

## 3. Draagsteun later geplaatst

---

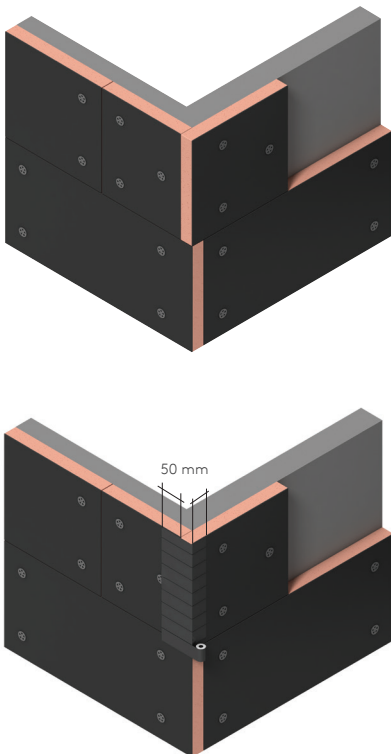
### Aansluitingen



- Realiseer de luchtdichting tijdens de ruwbouwfase, voordat de isolatieplaten worden aangebracht
- Plaats de isolatieplaten zo strak mogelijk tegen aansluitingen zoals bijvoorbeeld kozijnen
- Houd voldoende ruimte wanneer een strakke aansluiting niet mogelijk is, vul ontstane naden of openingen (ca. 15 mm) volledig op (diepte en breedte) met isolatieschuim uit bussen (bij voorkeur elastisch blijvend pur-schuim)
- Volg hierbij de verwerkingsvoorschriften van de leverancier van het isolatieschuim op
- Voorzie het aangebrachte isolatieschuim van een geschikte tape ten behoeve van de waterkering en brandveiligheid

---

### Hoekaansluiting



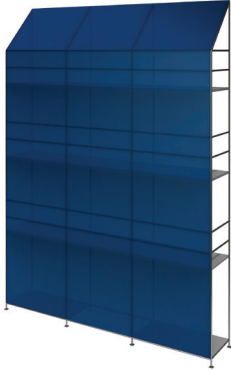
- Breng de isolatieplaten vertand aan
- Minimaal 4 isolatiepluggen per isolatieplaat (1 in iedere hoek)
- Maak gebruik van een isolatieplug met een schoteldiameter van minimaal 35 mm
- Plaats de isolatieplaten zo strak mogelijk tegen elkaar
- Boor circa 100 – 150 mm uit de rand van de isolatieplaat
- Boor op voldoende afstand uit de hoek om beschadiging van de draagmuur te voorkomen
- Houd voldoende ruimte wanneer een strakke aansluiting niet mogelijk is, vul ontstane naden of openingen (ca. 15 mm) volledig op (diepte en breedte) met isolatieschuim uit bussen (bij voorkeur elastisch blijvend pur-schuim)
- Voorzie de kopse kanten van de isolatieplaten van een geschikte (brandveilige) tape
- Tape bij elke zijde van de hoek minimaal 50 mm op de zwarte cachering van de isolatieplaat

---

## 3. Draagsteun later geplaatst

---

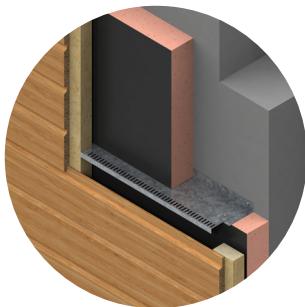
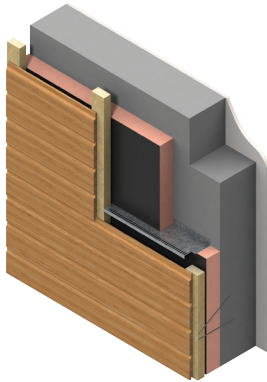
### Werkonderbreking



- Verwerk de isolatieplaten droog
- Bescherm tijdens werkonderbrekingen de isolatieplaten tegen weersinvloeden
- Bescherming kan bijvoorbeeld door het goed afdekken met steigerdoeken en door het tapen van de kopse kanten van de isolatieplaten
- LET OP:  
Maximaal 4 weken beperkte blootstelling aan weersinvloeden, daarna moeten de isolatieplaten volledig beschermd zijn

---

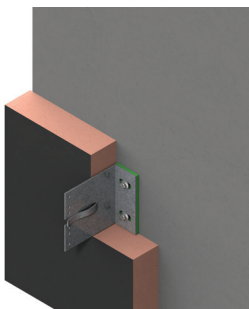
### Brandbarrière



- In sommige situaties is het noodzakelijk om een brandbarrière toe te voegen aan de constructie
- Monteer de brandbarrière conform de verwerkingsvoorschriften van de fabrikant van de brandbarrière
- Bevestig de isolatieplaten zo strak mogelijk tegen de brandbarrière om koudebruggen zoveel mogelijk te beperken
- Houd voldoende ruimte wanneer een strakke aansluiting niet mogelijk is, vul ontstane naden of openingen (ca. 15 mm) volledig op (diepte en breedte) met isolatieschuim uit bussen (bij voorkeur elastisch blijvend pur-schuim)
- Volg hierbij de verwerkingsvoorschriften van de leverancier van het isolatieschuim op

---

### Thermostop



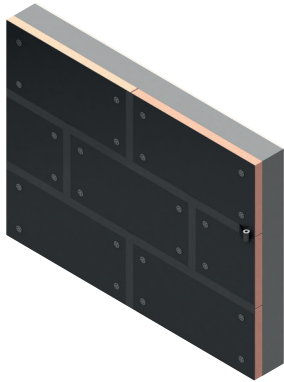
- Het toepassen van een thermostop (neopreen/ kunststof materiaal) tussen de draagsteunen en achterliggende constructie zal het effect van de koudebruggen verminderen
- Neem contact op met de Technische Service Afdeling voor meer informatie

---

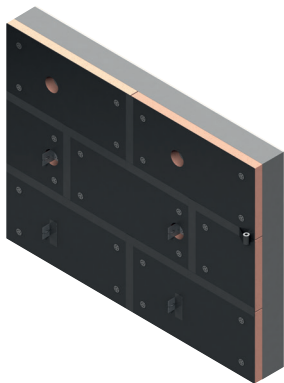
# 3. Draagsteun later geplaatst

---

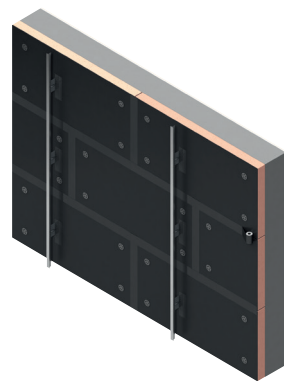
## Gevelophangsystemem



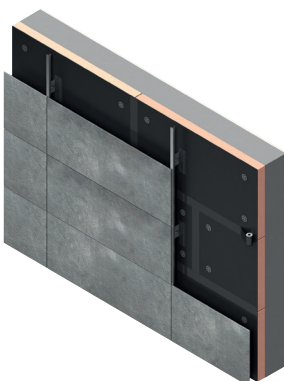
- Zorg dat de isolatie voldoende beschermd is tegen weersinvloeden alvorens het gevelbekledingsysteem wordt gemonteerd, denk hierbij aan het voorzien van tape bij eventuele sparingen, kopse kanten en waterdichte aansluitingen bij gebouwdelen
- Neem contact op met de fabrikant van het desbetreffende gevelophangsystemem voor verdere en uitgebreidere verwerkingsinformatie



- Breng maatvoering aan op de isolatieplaten
- Maak sparingen in de isolatieplaten
- Plaats de draagsteunen conform de verwerkingsvoorschriften van de fabrikant van het draagsystemem
- Vul de ontstane naden of openingen volledig op (diepte en breedte) met isolatieschuim uit bussen (bij voorkeur elastisch blijvend pur-schuim)
- Volg hierbij de verwerkingsvoorschriften van de leverancier van het isolatieschuim op



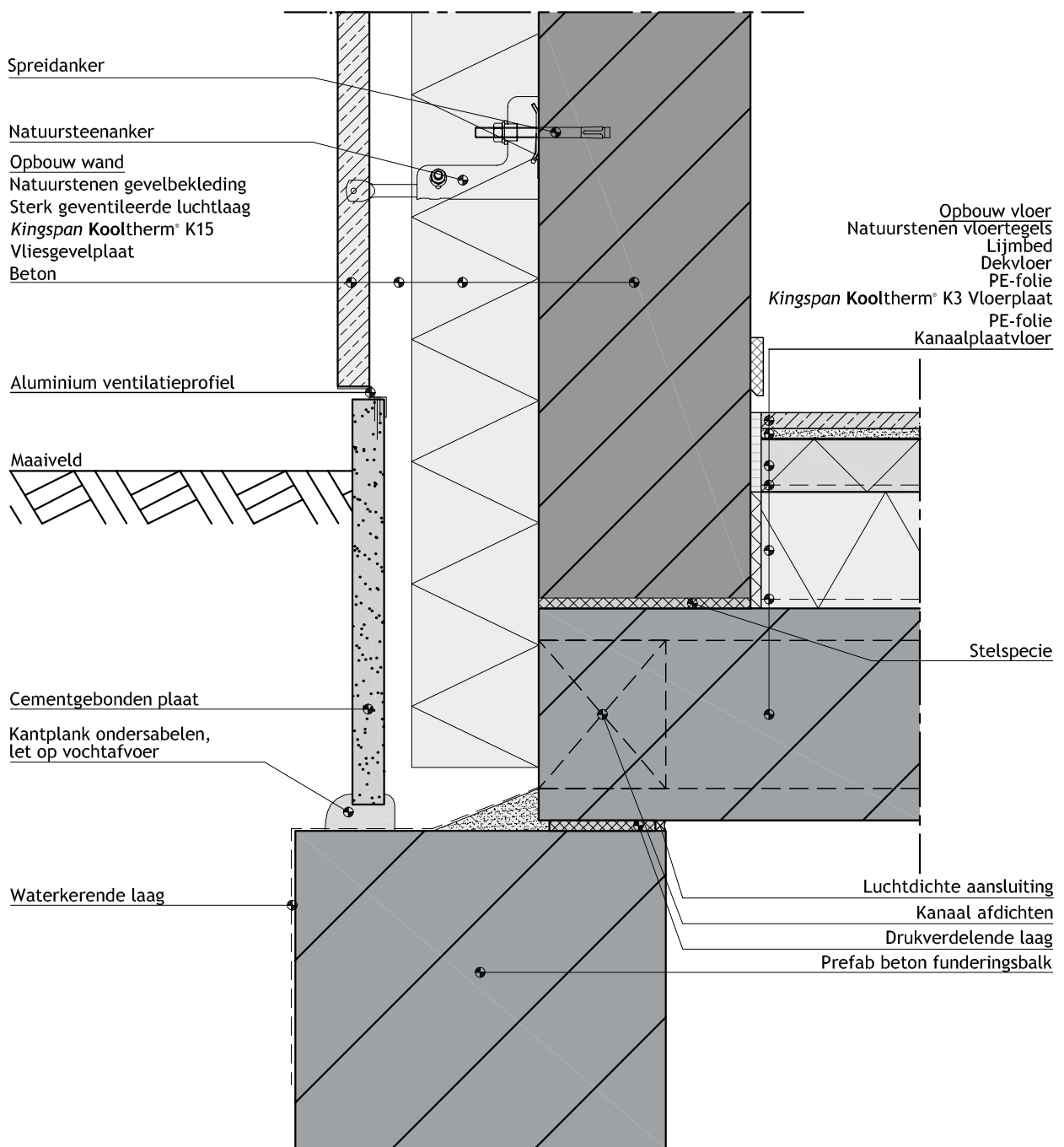
- Zorg voor een goede waterkering ter plaatse van de draagsteunen
- Gebruik hiervoor bijvoorbeeld een geschikte (brandveilige) tape
- Monteer de draaglijnprofielen op de draagsteunen
- Vlak de draaglijnprofielen uit



- Breng tot slot het gevelbekledingsysteem aan, conform de verwerkingsvoorschriften van de fabrikant van de gevelbekleding

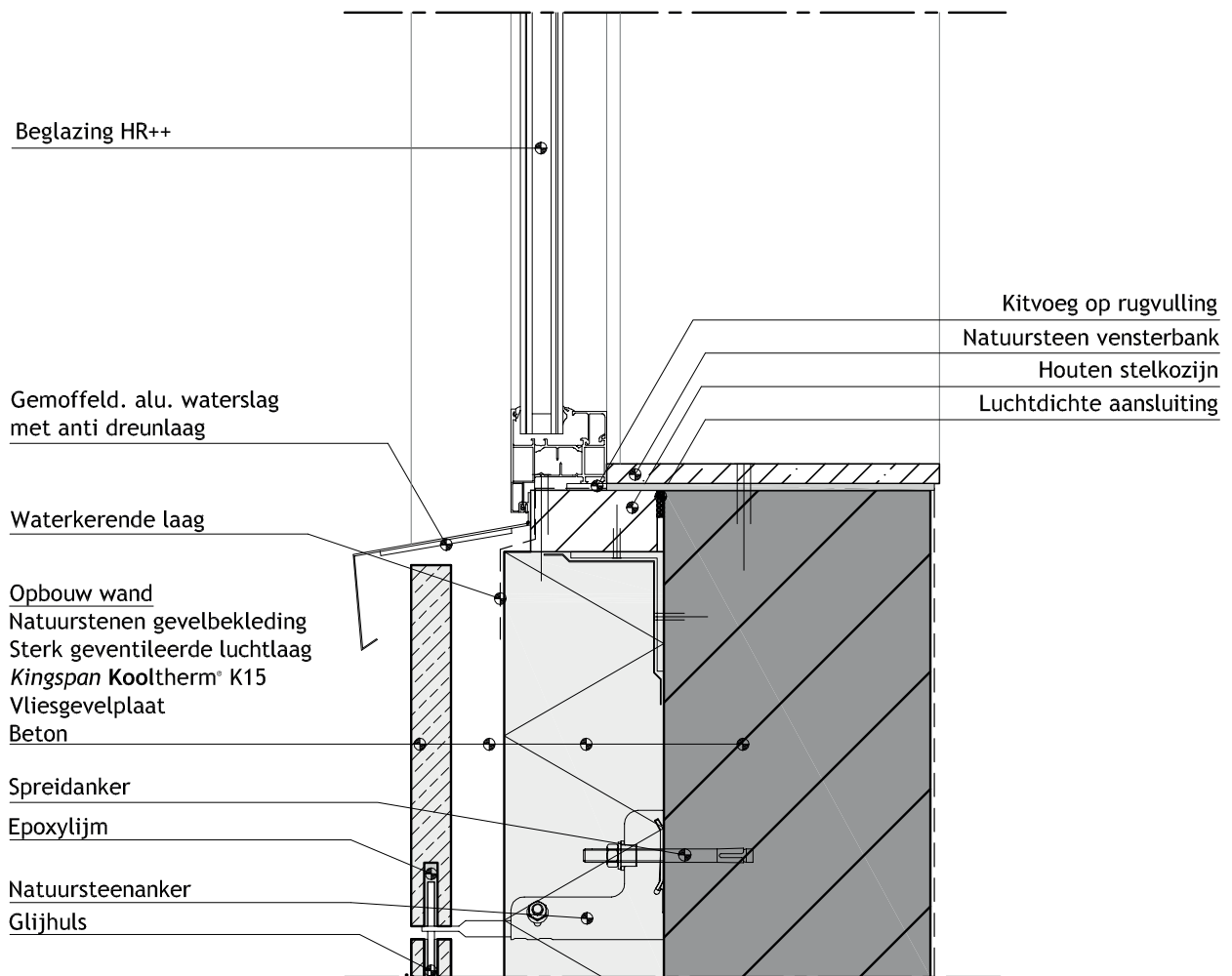
# Productdetails

## Fundering met buitenwand



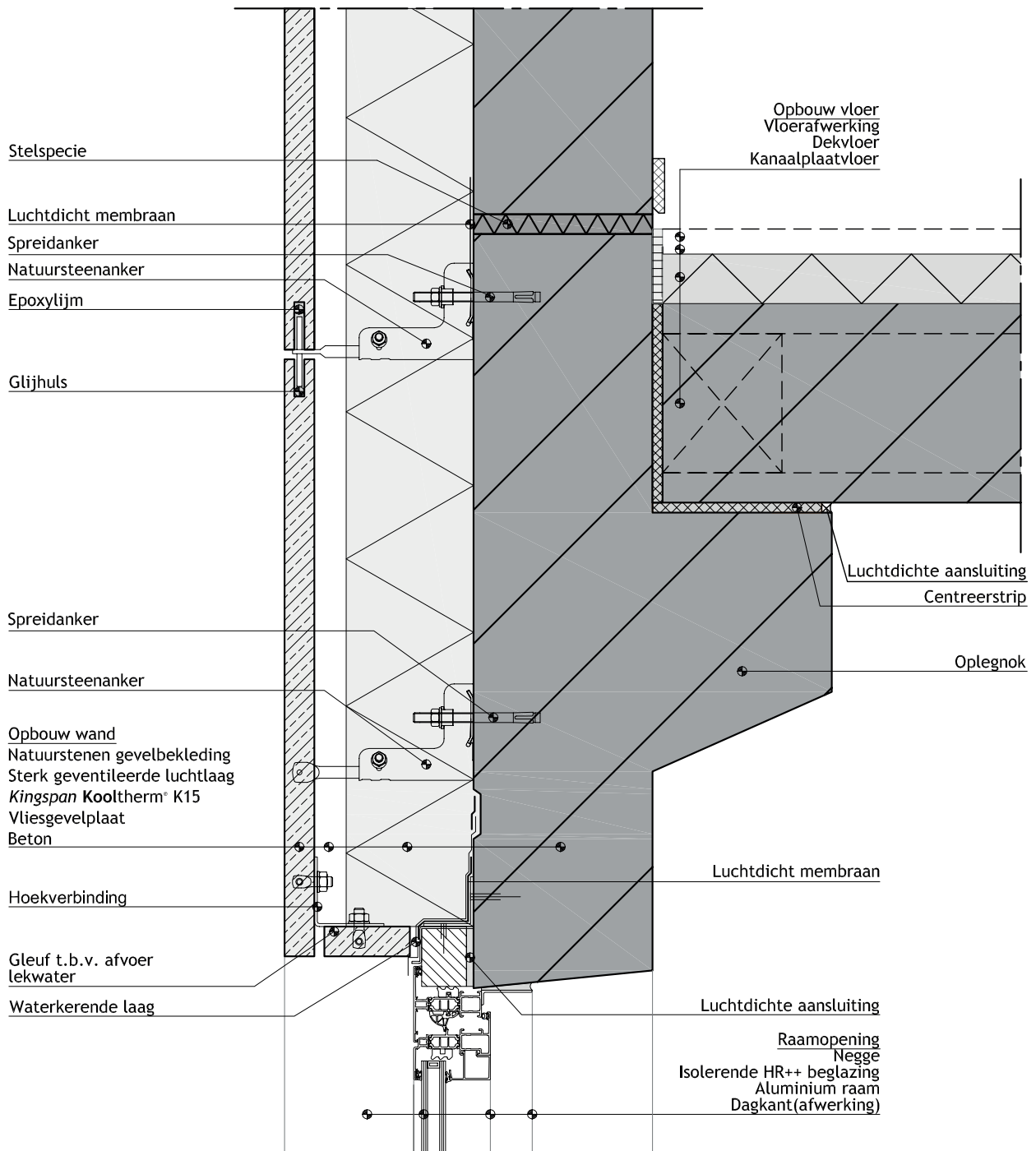
# Productdetails

## Buitenwand met raamopening (onderaansluiting)



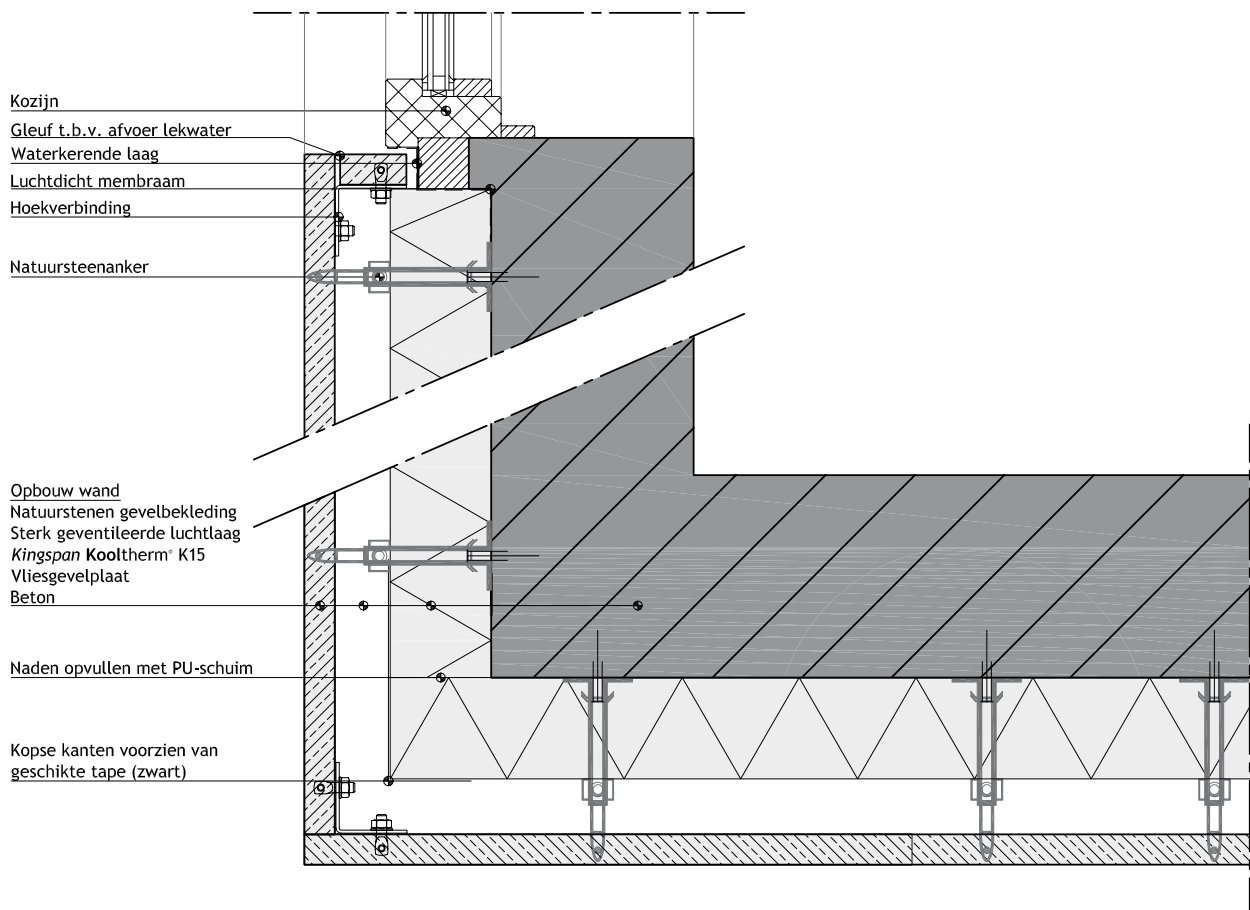
# Productdetails

## Buitenwand met raamopening (bovenaansluiting)



# Productdetails

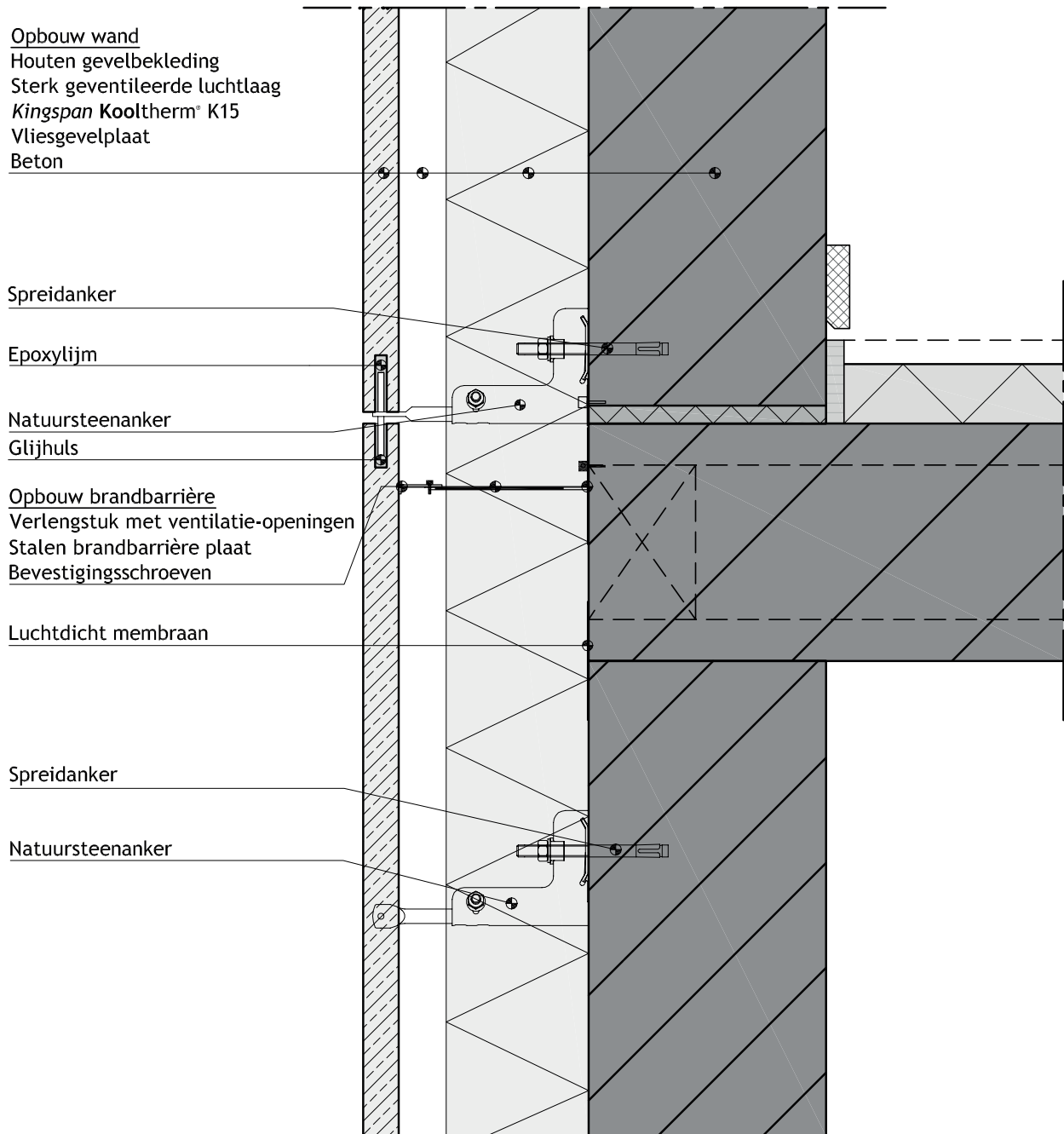
## Hoekaansluiting buitenwand





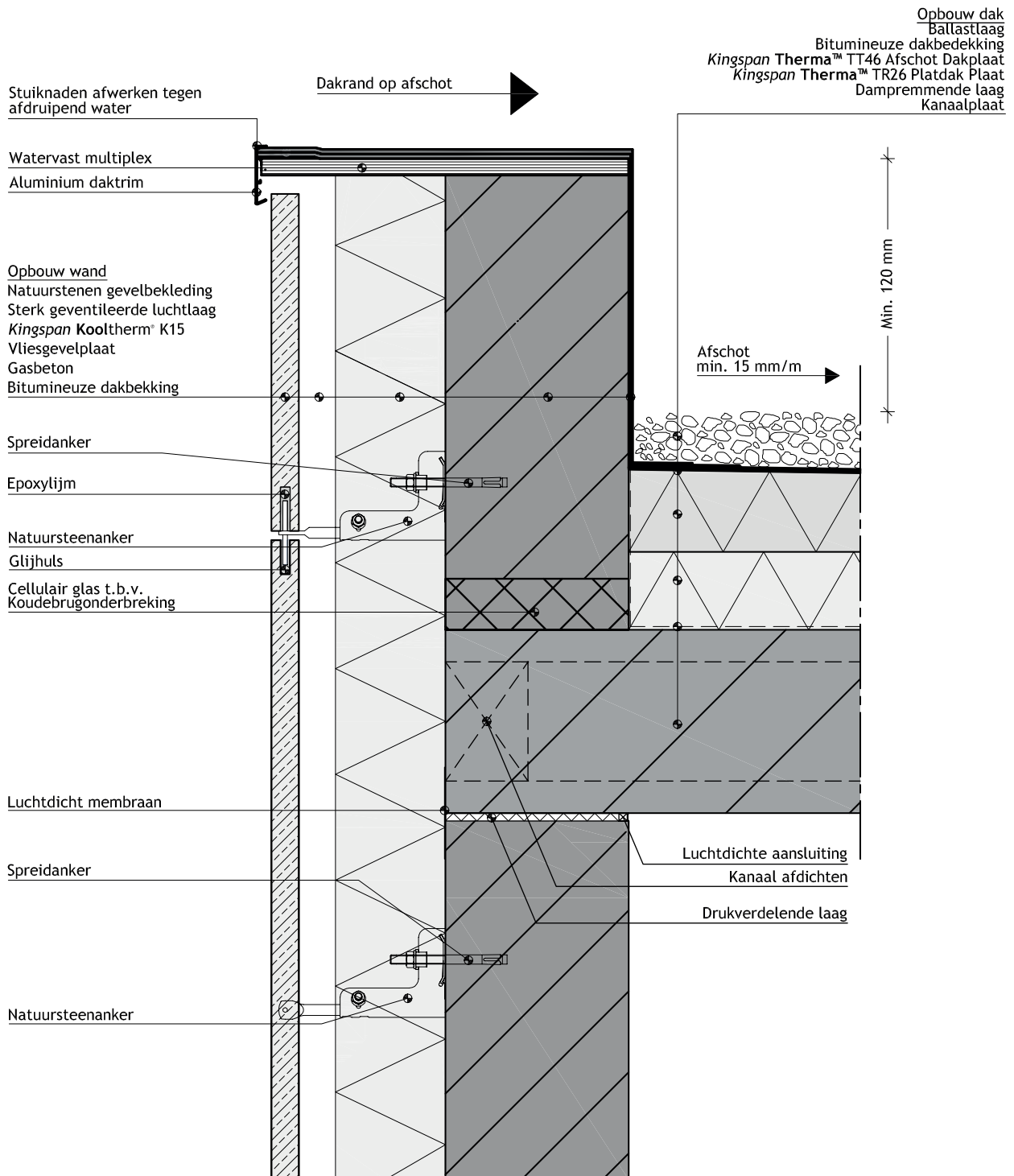
# Productdetails

## Buitenwand met brandbarrière



# Productdetails

## Plat dak met buitenwand



---

# Aandachtspunten

---

Deze checklist geldt als vrijblijvend hulpmiddel bij het verwerken van isolatieplaten in een geventileerde gevelconstructie.

**Controleer onder andere de volgende punten:**

Pakken/platen zorgvuldig en vrij van de grond opgeslagen	✓
Pakken/platen beschermd tegen weersinvloeden	✓
Draagmuur vlak	✓
Geen glazen gevelbekleding	✓
Geen open gevelbekleding	✓
Kooltherm® K15 platen onbeschadigd verwerkt	✓
Kooltherm® K15 platen minimaal 150 mm boven maaiveld of anders;	✓
Kooltherm® K15 platen minimaal 50 mm vrij van de fundering	✓
Aansluiting horizontale naden Kooltherm® K15 platen onderling (incl. tape)	✓
Aansluiting verticale naden Kooltherm® K15 platen onderling (incl. tape)	✓
Kooltherm® K15 platen verspringend (halfsteensverband) aangebracht	✓
Aansluiting Kooltherm® K15 platen op het binnenblad (geen convectie)	✓
Goede hoekaansluitingen (incl. tape)	✓
Goede aansluiting Kooltherm® K15 platen op overige bouwdelen (incl. tape)	✓
Goede aansluiting Kooltherm® K15 platen op draagsteunen (incl. tape)	✓
Kooltherm® K15 platen op min. 4 punten bevestigd (1 in iedere hoek)	✓
Pasplaten voldoende bevestigd (min. 2 bevestigigers per plaat)	✓
Bevestigigers met een schoteldiameter van min. 35 mm	✓
Bevestigigers ca. 100 - 150 mm uit de rand van de isolatieplaat bevestigd	✓
Aangebrachte Kooltherm® K15 platen beschermd tegen weersinvloeden	✓

---

# Contactdetails

---

## Hoofdkantoor

Kingspan Insulation B.V.  
Lorentzstraat 1  
7102 JH Winterswijk

T: +31 (0)543 543 210  
E: [info@kingspaninsulation.nl](mailto:info@kingspaninsulation.nl)  
[www.kingspaninsulation.nl](http://www.kingspaninsulation.nl)

---

## Sales & Services

Kingspan Insulation B.V.  
Lingewei 8  
4004 LL Tiel

T: 0800 54 64 777  
E: [info@kingspaninsulation.nl](mailto:info@kingspaninsulation.nl)



### Techline

(technische vragen en berekeningen)

T: 0800 25 25 252  
E: [techline.nl@kingspan.com](mailto:techline.nl@kingspan.com)



### Tapered

(legplannen en ontwerpen voor platdak)

T: 0800 25 25 252  
E: [tapered.nl@kingspan.com](mailto:tapered.nl@kingspan.com)

De fysische en chemische eigenschappen van de producten van Kingspan Insulation vertegenwoordigen gemiddelde waarden verkregen door testen in overeenstemming met algemeen aanvaarde normen en zijn onderhevig aan standaard toleranties. Kingspan Insulation behoudt zich het recht voor om productspecificaties en diktes zonder voorafgaande kennisgeving te wijzigen.

De informatie, berekeningen, technische details en verwerkingsvoorschriften in enig document of advies worden te goeder trouw gegeven en zijn alleen van toepassing op het gebruik dat de context wordt beschreven. Zij zijn gebaseerd op de aan ons verstrekte informatie. Kingspan Insulation is niet aansprakelijk voor schade in geval van foutieve en/of onvolledig verstrekte informatie. Bovendien garandeert Kingspan Insulation geen bepaald resultaat.

De afbeeldingen in enig document of advies zijn slechts bedoeld om een algemene indruk te geven van het uiterlijk van de producten en tonen een van de verschillende toepassingsmogelijkheden.

Kingspan Insulation garandeert niet dat de getoonde toepassingen in overeenstemming zijn met de geldende (lokale) voorschriften in het land van gebruik, geschikt zijn voor uw doel of het door u beoogde gebruik. Aanbevelingen voor gebruik dienen altijd geverifieerd te worden op geschiktheid en conformiteit met de actuele eisen, specificaties en eventueel van toepassing zijnde wet- en regelgeving. Voor andere toepassingen of gebruiksomstandigheden biedt Kingspan Insulation een technische service afdeling, waarvan advies ingewonnen dient te worden voor toepassingen van Kingspan Insulation producten die niet specifiek beschreven zijn.

Kingspan Insulation geeft geen claims, verklaringen of garanties, hetzij expliciet of impliciet, met betrekking tot het gebruik, de veiligheid, betrouwbaarheid, duurzaamheid en prestaties van al haar producten, tenzij expliciet vermeld. Verder aanvaardt Kingspan Insulation geen enkele aansprakelijkheid voor het gebruik, de veiligheid, betrouwbaarheid, duurzaamheid en prestaties van een van onze producten, tenzij uitdrukkelijk schriftelijk overeengekomen.

Controleer of uw exemplaar van onze literatuur actueel is door contact op te nemen met de marketingafdeling van Kingspan Insulation.



© Kingspan, Kooltherm en het logo van de leeuw zijn geregistreerde handelsmerken van de Kingspan Group plc in Nederland en andere landen. Alle rechten voorbehouden.



Versie 5 | 01/2024

Scan de QR code voor de meest recente versie van dit document.